

MC-AWR11
ADSL WIRELESS ROUTER

quick start guide



MODECOM

MC-AWR11

Introduction

Congratulations on your purchase of MODECOM ADSL WIRELESS ROUTER MC-AWR11. The Router is compatible with ADSL2+ standard. This product is specifically designed for Home networks and Medium or Small Corporation needs. It ensures the highest level of security and WiFi speed. It will allow you to connect your network wirelessly better than ever. Router MC-AWR11 provides firewall which makes your Internet connection much more safe and prevents against Hackers attacks. Built in QoS (Quality of Service), priorities transmitting packets by selected applications like Skype or network games. It helps to improve your network performance. Thanks to 5dBi antenna, router it is easy to connect to the router from every corner of the house or office. Device allows you to sharing Internet Access, downloading films and music, playing online games.

Safety precautions

Caution!

Do not use the router in high humidity or high temperature!

Use only attached, original power adapter.

Do not use the power adapter included with the router to power other devices.

Do not open the router, or attempt to repair it yourself! If the router is too hot, turn off the power immediately and return the device to a qualified service center!

Avoid using this product and all accessories outdoors!

Importance

Place the router on a stable and flat surface.

Box contents list

- Router ADSL MC-AWR11.
- Power adapter.
- ADSL splitter.
- Quick Installation Guide.
- RJ45 Cable.
- RJ11 Cable.
- CD with user manual.

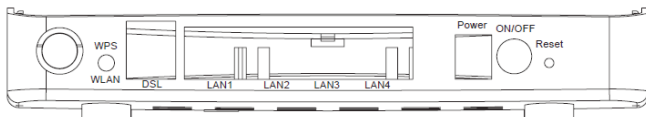
Front Panel



LEDs	Color	Status	Description
Power	Green	On	The initialization of the device is successful.
		Off	The device is powered off.
ADSL	Green	On	Connection between the device and the physical layer of the office is established.
		Slow Blinks	No signal is being detected.
		Fast Blinks	The device is handshaking with the physical layer of the office.

LEDs	Color	Status	Description
Internet	Green	On	The Internet connection is normal in the routing mode (for example: PPP dial-up is successful), and no Internet data is being transmitted.
		Blinks	Internet data is being transmitted in the routing mode.
	Off	The device is in the bridge mode.	
LAN 4 / 3 / 2 / 1	Green	On	The LAN connection is normal and activated.
		Blinks	Data is being transmitted in the LAN or Internet data is being transmitted in the bridge mode.
		Off	The LAN interface is not connected.
WLAN	Green	On	The WLAN connection has been activated.
		Blinks	Data is being transmitted in the WLAN.
		Off	The WLAN connection is not activated.
WPS	Green	Blinks	WPS is enabled, and is waiting for client to negotiate.
		Off	WPS is disabled.

Rear Panel



Interface	Description
WLAN/WPS	Press the button and hold it for 1 second, to enable WLAN. Press the button and hold it for 1 second to 3 seconds, it does not take effect. Press the button and hold it for 3 or more than 3 seconds, to initialize WPS negotiation.
DSL	RJ-11 interface, for connecting to the ADSL interface or a splitter through a telephone cable.
LAN1/2/3/4	RJ-45 interface, for connecting to the Ethernet interface of a computer or the Ethernet devices through an Ethernet cable.
Power	Power interface, for connecting to the power adapter
ON/OFF	Power switch, power on or power off the device.
Reset	Reset to the factory default configuration. Keep the device powered on, and insert a needle into the hole for 3 to 6 seconds, then release it. The device is reset to the factory default configuration.

System Requirements

- 10/100M Ethernet card installed on your PC (socket RJ45)
- An Ethernet-Based Cable (tip - RJ45)
- TCP/IP network protocol for each PC
- Internet browser: Internet Explorer, Firefox, Chrome, Safari, Opera or others.

Features

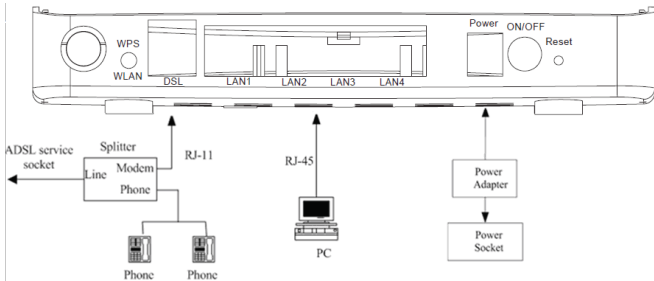
- Supported protocols to establish a connection to the Internet: PPPoE dial-up / PPPoA dial-up / 1483Bridged / 1483Routed / MER / IPoA The router supports VC and LCC encapsulation.
- Support for multiple ADSL standards. Download speed connection to 24Mb/s, upload to 1 Mb/s

- 4-port 10/100 Mb/s
- IEEE 802.11n 150Mbps Wireless LAN. Wireless module enables you to connect to the router via radio devices (1T1R).
- Advanced WiFi encryption: 64/128 WEP, WPA, WPA2, TKIP, AES
- DHCP client / server. Assign IP addresses to the MAC.
- Dynamic (RIPv1 and RIPv2) and static routing.
- Dynamic DNS: DynDNS.org / POP
- NAT: NAT / NAT / Demilitarized Zone (DMZ) / Port Forwarding (Virtual Server) / UPnP
- IP quality of service (QoS). Implemented by the management of traffic delays and assigning specified priority to packets.
- Firewall Firewall: Filter IP or MAC / URL Filter / ALG (Application Layer Gateway) - IPSec/L2TP/PPTP VPN pass through / protection against DoS attacks.
- Management: user-friendly configuration via web browser / Can be configured using the "Telnet" / Firmware / Save / Restore Configuration / server time synchronization with NTP / Expanded diagnostic panel (min. Ping, ADSL, WAN, LAN).

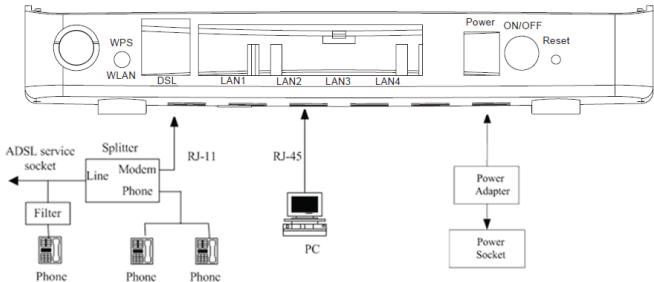
Hardware Installation

- Connect the router to the power adapter and press the power button.
- Connect the telephone cable to the DSL input in the router. The cable should be plugged through the splitter.
- The splitter has three interfaces:
Line: Connect to a wall phone jack (RJ-11 jack).
Modem: Connect to the ADSL jack of the device.
Phone: Connect to a telephone set.
- Connect your computer to any of the LAN4/3/2/1 outputs by a network cable (RJ45).

Picture 1 – Connection diagram (Without connecting telephone sets before the splitter).



Picture 2 – Figure 2 Connection diagram (Connecting a telephone set before the splitter).



Installing a telephone directly before the splitter may lead to failure of connection between the device and the central office, or failure of Internet access, or slow connection speed. If you really need to add a telephone set before the splitter, you must add a micro-filter before a telephone set.

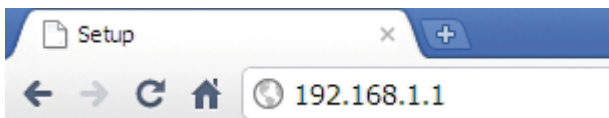
Configuration

1. To access the configuration panel, open the web browser, such as: Internet Explorer / Firefox / Opera / Chrome and enter the router's IP address: 192.168.1.1

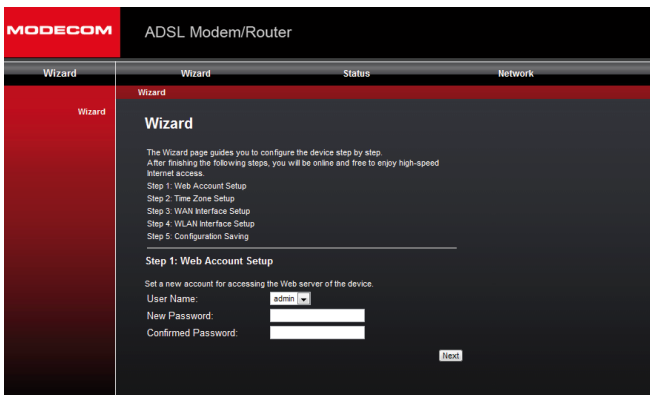
The default login parameters:

Username: admin

Password: admin



2. Click Wizard and then you can follow the on-screen step-by-step instructions to configure the wireless router. You may also configure the router by referring to the User Manual included in the CD-ROM.



Note!

Latest versions of manuals, quick start guides, drivers and software are available on www.modecom.eu website.

Important Note!

Provided technical specifications are subject to change without prior notice. All brand and product names mentioned in this manual are trademarks and/or registered trademarks of their respective holders.

©2012 MODECOM S.A. All rights reserved. Duplication and copying requires approval from copyright holder.

MC-AWR11

Wprowadzenie

Dziękujemy za zakup routera MC-AWR11. Jest to ekonomiczny router standardu ADSL2+, idealny dla użytkowników domowych i dla małych biur (SOHO), którzy dzięki niemu mogą się cieszyć zwiększoną do 150 Mbps prędkością transferu. Zapewnia on najwyższy poziom bezpieczeństwa, przy jednocześnie zwiększonej prędkości i lepsze-
mu pokryciu zasięgiem sieci bezprzewodowej. Router MC-AWR11 jest wyposażony w zaporę (firewall), zapewniającą bezpieczeństwo i ochronę ważnym i wrażliwym danym oraz Twojej sieci przed potencjalnymi atakami hackerskimi. Zaimplementowana funkcja QoS (Quality of Service), nadaje określone priorytety dla przepływających danych, zapewniając określonym aplikacjom jak gry sieciowe, Skype płynne połączenie z Internetem. Dzięki antenie 5dBi, router MC-AWR11 prawidłowo przekazuje sygnał Wi-Fi, osiągając optymalną jakość połączenia, co umożliwia wygodne przeglądanie Internetu z każdego zakątka domu lub biura. Urządzenie pozwala cieszyć się wszelkimi funkcjami Internetu, jak ściąganiem muzyki, graniem on-line, oglądaniem transmisji strumieniowych, udostępnianiem plików Twojej rodzinie lub kolegom.

Uwagi dotyczące użytkowania routera

Uwaga!

Nie używaj routera w warunkach dużej wilgotności powietrza, lub wysokiej temperatury!

Używaj tylko oryginalnego zasilacza dostarczonego razem z routerem.

Nie używaj zasilacza, dołączonego do routera, do zasilania innego sprzętu!

Nie otwieraj obudowy routera, ani nie próbuj go naprawiać samodzielnie! Jeżeli router jest zbyt gorący, natychmiast odłącz zasilanie i oddaj urządzenie do naprawy do wykwalifikowanego centrum serwisowego!

Unikaj używania urządzenia i wszystkich jego akcesoriów na zewnątrz pomieszczeń!

Ważne!

Postaw router na stabilnej, płaskiej powierzchni.

Zawartość opakowania

- Router ADSL MC-AWR11.
- Zasilacz sieciowy.
- Splitter ADSL.
- Przewodnik instalacji.
- Kabel sieciowy RJ45.
- Kabel telefoniczny RJ11.
- Płyta CD zawierająca Podręcznik Użytkownika

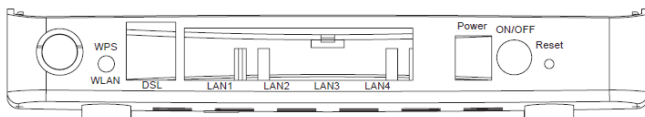
Przedni panel



Dioda LED	Kolor	Status	Opis
Power	Zielona	Świeci	Urządzenie jest uruchomione i gotowe do pracy
		Wyłączona	Urządzenie odłączone od zasilania

Dioda LED	Kolor	Status	Opis
ADSL	Zielona	Świeci	Połączenie ADSL ustanowione
		Miga wolno	Brak sygnału ADSL
		Miga szybko	Ustanawianie połączenia ADSL
Internet	Zielona	Świeci	Podłączono do Internetu
		Miga	Wysyłanie / otrzymywanie danych
	Czerwona	Wyłączona	Urządzenie działa w trybie Bridge (Most)
LAN 4/3/2/1	Zielona	Świeci	Port podłączony do sieci Ethernet
		Miga	Wysyłanie i otrzymywanie danych
		Wyłączona	Brak połączenia z siecią Ethernet
WLAN	Zielona	Świeci	Moduł sieci bezprzewodowej WiFi jest aktywny
		Miga	Wysyłanie / otrzymywanie danych
		Wyłączona	Moduł sieci bezprzewodowej WiFi jest wyłączony
WPS	Zielona	Miga	Moduł WPS jest włączony i czeka na stację
		Wyłączona	Moduł WPS jest wyłączony

Panel tylny



Interface	Description
WLAN/WPS	Przytrzymaj przycisk przez 1 sekundę aby włączyć moduł WLAN Przytrzymaj przycisk powyżej 3 sekundy by uruchomić sesję WPS
DSL	Port WAN (RJ11) do którego należy podpiąć kabel telefoniczny wychodzący od modemu ADSL.
LAN1/2/3/4	Porty LAN (RJ45). Do tych czterech portów LAN można podłączyć urządzenia sieciowe, takie jak np: komputery, serwery, zewnętrzne dyski twarde itp.
Power	Gniazdo zasilania do którego należy podpiąć zasilacz
ON/OFF	Włącznik zasilania, (włącz lub wyłącz urządzenie)
Reset	Przycisk "Reset". Aby przewrócić router do ustawień fabrycznych należy przytrzymać go od 3 do 6 sekund. Urządzenie powinno być uruchomione w tym czasie.

Wymagania systemowe

- Karta Ethernet (RJ45) w komputerze 10/100M
- Kabel Ethernet (RJ45)
- Obsługa protokołu TCP/IP dla każdego komputera
- Przeglądarka internetowa: Internet Explorer, Firefox, Chrome, Safari, Opera, lub inna.

Główne funkcje urządzenia

- Obsługiwane protokoły do ustanowienia połączenia z dostawcą Internetu (ISP): PPPoE dial-up / PPPoA dial-up / 1483Bridged / 1483Routed / MER / IPoA
- Router obsługuje enkapsulację opartą na VC oraz LCC.
- Wsparcie dla wielu standardów ADSL. Prędkość połączenia przy wysyłaniu danych do 24Mb/s, przy odbieraniu do 1 Mb/s.

- 4-portowy switch 10/100 Mb/s.
- IEEE 802.11n 150Mbps Wireless LAN. Moduł sieci bezprzewodowej, umożliwia podłączenie do routera urządzeń drogą radiową (1T1R).
- Zaawansowane szyfrowanie WiFi: szyfrowanie 64/128 WEP, WPA, WPA2, TKIP, AES
- DHCP klient / serwer. Przypisywanie adresów IP do MAC.
- Dynamiczny (RIPv1 i RIPv2) oraz statyczny routing.
- Dynamic DNS: DynDNS.org / TZO
- NAT: NAT/NAPT / Strefa zdemilitaryzowana (DMZ) / Przekierowanie portów (Virtual Server) / UPnP
- IP quality of service (QoS). QoS realizowany przez zarządzanie opóźnieniami ruchu i nadawaniem określonych priorytetów pakietom.
- Zapora Firewall: Filtr IP lub MAC / Filtr adresów URL / ALG (Application Layer Gateway) – IPSec/L2TP/PPTP VPN pass through / Ochrona przed atakami typu DoS.
- Zarządzanie: Przyjazna konfiguracja za pomocą przeglądarki internetowej / Możliwość konfiguracji przy użyciu programu „Telnet” / Aktualizacja oprogramowania / Zapisywanie/Przywracanie konfiguracji / synchronizacja czasu z serwerem NTP / Rozbudowany panel diagnostyczny (min. Ping, ADSL, WAN, LAN).

Typowa Instalacja

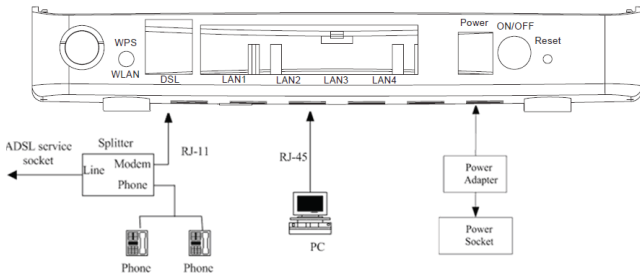
- Podłącz router do zasilacza i wciśnij włącznik.
- Podłącz kabel telefoniczny do wejścia DSL w routerze. Kabel powinien być wcześniej wpięty do splittera.
- Splitter ma trzy interfejsy:
Line - wejście liniowe (RJ11), wpinamy tu kabel wychodzący ze ściany.

Modem - wyjście sygnału ADSL (RJ11), pod nie podłączamy router.

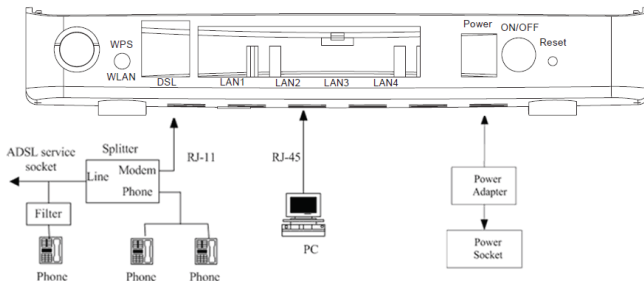
Phone – wyjście sygnału telefonicznego (RJ11), pod nie podłączamy telefon.

- Połącz komputer z którymkolwiek z wyjść LAN4/3/2/1 routera za pomocą kabla sieciowego (RJ45).

Rysunek 1 – połączenie urządzeń z routerem bez telefonu przed splitterem.



Rysunek 2 – połączenie urządzeń z routerem kiedy telefon musi być przed splitterem.



Instalacja telefonu bezpośrednio przed splitterem może negatywnie wpłynąć na połączenie ADSL, spowalniając je lub powodując czasowe zawieszenie. W takim wypadku należy zastosować dodatkowy mikro-filtr, przez który zostanie podpięty telefon.

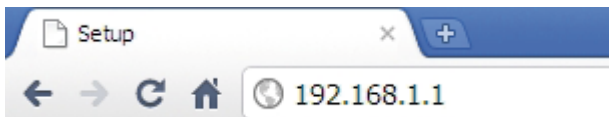
Konfiguracja

1. Aby uzyskać dostęp do panelu konfiguracyjnego, należy otworzyć przeglądarkę internetową, taką jak Internet Explorer / Firefox / Opera / Chrome i wpisać adres IP routera: 192.168.1.1

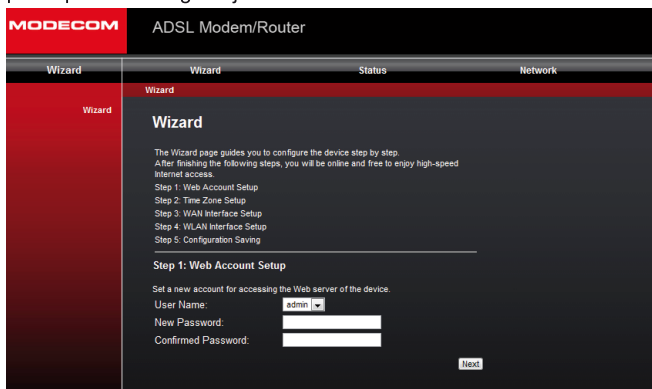
Domyślne parametry logowania:

nazwa użytkownika: admin

hasło: admin



2. Kreator konfiguracji „Wizard” przeprowadzi Cię krok po kroku przez proces konfiguracji.



Uwaga!

Najnowsze wersje instrukcji, sterowników i oprogramowania dostępne są na stronie www.modecom.pl

Ważna Informacja!

Podane dane techniczne mogą ulec zmianie bez wcześniejszego powiadomienia. Wszystkie znaki towarowe umieszczone w instrukcji należą do ich właścicieli.

©2012 MODECOM S.A. Wszelkie prawa zastrzeżone. Kopiowanie lub powielanie bez wymaga zgody właściciela.

MC-AWR11

Úvod

Ďakujeme, že ste si zakúpili MODECOM ADSL WIRELESS ROUTER MC-AWR11. Router je kompatibilný s ADSL2+ štandard. Tento produkt je špeciálne navrhnutý domáce siete a pre potreby stredných a malých spoločností. Zaisťuje najvyššiu úroveň zabezpečenia a WiFi rýchlosť. To vám umožní lepšie bezdrôtové pripojenie na sieť. Router MC-AWR11 poskytuje firewall, ktorý umožňuje pripojenie k internetu oveľa viac bezpečnejšie a chráni pred útokmi hackerov. Postavený podľa QoS (Quality of Service), stanovuje transferové pakety podľa vybraných aplikácií, ako je Skype alebo sieťové hry. To pomáha zlepšiť výkon siete. Vďaka anténe 5 dBi, router sa ľahko pripojí k routeru zo všetkých kútov domu alebo kancelárie. Zariadenie umožňuje zdieľanie internetového prístupu, sťahovanie filmov a hudby, hranie on-line hier.

Bezpečnostné opatrenia

Pozor!

- Nepoužívajte router vo vysokej vlhkosti alebo pri vysokých teplotách!
- Používajte len priložený, originálny napájací adaptér.
- Nepoužívajte napájací adaptér dodaný s routerom na napájanie iných zariadení.
- Neotvárajte router, ani sa ho nepokúšajte opraviť sami! Ak router je príliš horúci, ihneď ho vypnite a vráťte zariadenie do kvalifikovaného servisného strediska!

- Vyhnite sa používaniu tohto výrobku a všetkého príslušenstva vonku!

Dôležité

Umiestnite router na stabilnú a rovnú plochu.

Zoznam súčastí balenia

- Router ADSL MC-AWR11.
- Napájací adaptér.
- ADSL rozdelovač.
- Inštalačný návod.
- RJ45 kábel.
- RJ11 kábel.
- CD s manuálom na použitie.

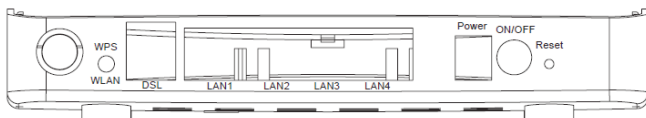
Predný panel



LED indikátor	Farba	Status	Popis
Power	Zelená	Zap.	Zariadenie sa nabíja, alebo bolo úspešne zapnuté.
		Vyp.	Zariadenie je vypnuté.
ADSL	Zelená	Zap.	Spojenie medzi zariadením a fyzickou vrstvou bolo vytvorené.
		Pomaly bliká	Nebol nájdený žiaden signál.
		Rýchlo bliká	Prebieha "handshaking" (ustanovenie spojenia) s fyzickou vrstvou.

LED indikátor	Farba	Status	Popis
Internet	Zelená	Zap.	Pripojenie k internetu je normálne v režime smerovania (napríklad: PPP dial-up je úspešné), a nie sú prenášané žiadne internetové dáta.
		Bliká	V režime smerovania sú prenášané internetové dáta.
		Vyp.	Zariadenie je v režime bridge.
	Červená	Zap.	Po synchronizácii v režime smerovania pripojenie k internetu zlyhá (napr.: PPP dial-up neúspešné).
LAN 4/3/2/1	Zelená	Zap.	Pripojenie LAN je v normále a aktívované.
		Bliká	Dáta sú prenášané v sieti LAN alebo sú prenášané internetové dáta v režime bridge.
		Vyp.	Rozhranie LAN je odpojené.
WLAN	Zelená	Zap.	Rádiový vysielač je zapnutý.
		Bliká	Dáta sú prenášané.
		Vyp.	Rádiový vysielač je vypnutý.
WPS	Zelená	Bliká	Prebieha komunikácia pod chránenými WiFi nastaveniami.
		Vyp.	Chránené Wi-Fi nastavenia sú vypnuté.

Zadný panel



Pripojenie	Popis
WLAN/WPS	Stlačte tlačidlo a držte ho po dobu 1 sekundy, pre WLAN pripojenie. Stlačte tlačidlo a držte ho po dobu 1 sekundy až 3 sekundy, ak to nemá žiadny efekt. Stlačte tlačidlo a držte ho po dobu 3 alebo viac ako 3 sekundy, inicializovanie WPS spojenia.
DSL	RJ-11 rozhranie pre pripojenie ku ADSL rozhraniu alebo rozdeľovaču cez telefónny kábel.
LAN1/2/3/4	RJ-45 rozhranie pre pripojenie ku Ethernet rozhraniu počítača alebo cez Ethernet zariadenie cez Ethernet kábel.
Napájanie	Rozhranie napájania pre pripojenie k napájaciemu adaptéru.
Zap./ Vyp.	Vypínač pre zapnutie alebo vypnutie zariadenia.
Reštart	Obnoviť na predvolené konfiguráciu. Udržujte prístroj zapnutý, a vložte ihlu do otvoru pre 3 až 6 sekúnd, potom ho uvoľnite. Zariadenie sa resetuje na predvolené konfiguráciu.

Systémové požiadavky

- 10/100M Ethernet karta inštalovaná na vašom PC (zásuvka RJ45)
- Ethernet kábel (typ - RJ45)
- TCP/IP sieťový protokol pre každé PC
- Internetový prehliadač: Internet Explorer, Firefox, Chrome, Safari, Opera alebo iné.

Vlastnosti

- Podporované protokoly pre nadviazanie pripojenia na Internet: PPPoE dial-up / PPPoA dial-up / 1483Bridged / 1483Routed / MER / IPoA

- Router podporuje VC a LCC zapuzdrenie.
- Podpora pre viac ADSL štandardov. Rýchlosť pripojenia až 24 Mb / s, upload až 1 Mb / s
- 4-porty 10/100 Mb/s
- IEEE 802.11n 150Mbps bezdrôtový LAN. Bezdrôtový modul umožňuje pripojenie k routeru cez rádiové zariadenia (1T1R).
- Zdokonalené WIFI šifrovanie: 64/128 WEP, WPA, WPA2, TKIP, AES
- DHCP Klient / server. Priradiť IP adresy ku MAC.
- Dynamický (RIPv1 and RIPv2) a statický routing.
- Dynamický DNS: DynDNS.org / POP
- NAT: NAT / NAT / Demilitarized Zone (DMZ) / Presmerovanie portov (Virtuálny Server) / UPnP
- IP kvalita služby (QoS). Implementovaná spravovaním oneskorenia prevádzky a priradením zadanej priority paketov.
- Firewall Firewall: Filter IP alebo MAC / URL Filter / ALG (Aplikačná vrstva brána) - IPSec/L2TP/PPTP VPN prejsť / ochrana proti DoS útokom.
- Správa: Jednoduchá konfigurácia cez webový prehliadač / Môže byť konfigurovaná s použitím „Telnetu“ / Programové vybavenie / Uložiť / Obnoviť konfiguráciu / Časová synchronizácia servera s NTP / Rozšírený diagnostický panel (min. Ping, ADSL, WAN, LAN).

Inštalácia hardvéru

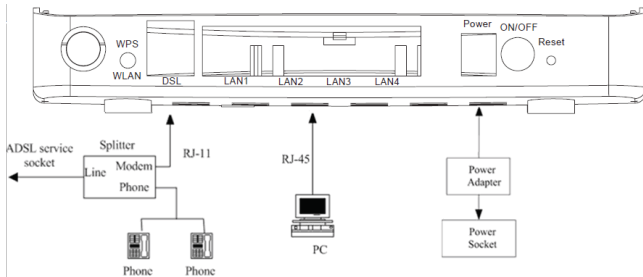
- Pripojte router k napájacímu adaptéru a stlačte tlačidlo napájania (power).
- Pripojte telefónny kábel cez DSL vstup v routeri. Kábel by mal byť zapojený cez rozdeľovač.
- Rozdeľovač má tri rozhrania:
Linka: Pripojenie k sieťovej telefónnej zásuvke (RJ-11 konektor).

Modem: Pripojenie k ADSL konektoru zariadenia.

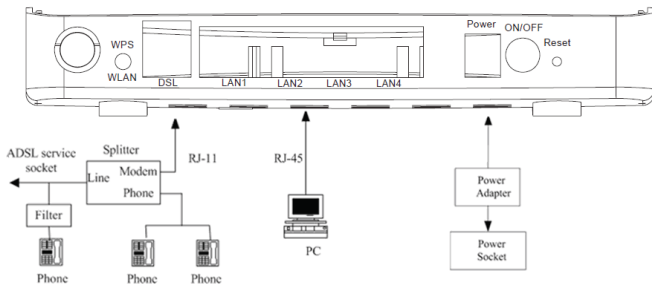
Telefón: Pripojenie k telefónu.

- Pripojte počítač k niektorému z LAN4/3/2/1 výstupov pomocou sieťového kábla. (RJ45).

Obrázok 1 – Schéma zapojenia (Bez pripojenia telefónnej sady pred samotným rozdeľovačom).



Obrázok 2 – Schéma zapojenia (Pripojenie telefónnej sady pred samotným rozdeľovačom).



Inštalácia telefónu priamo pred samotným rozdeľovačom môže viesť k zlyhaniu spojenia medzi zariadením a ústredím, alebo zlyhaniu pripojenia k internetu alebo k pomalej rýchlosti pripojenia. Ak na-

ozaj potrebujete pridať telefónny prístroj pred samotným rozdeľovačom, musíte pridať mikro-filter pred nastavením telefónneho prístroja.

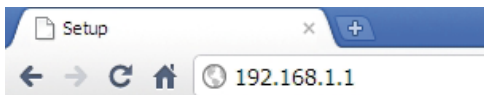
Konfigurácia

1. Pre prístup ku konfiguračnému panelu, otvorte webový prehliadač, napríklad: Internet Explorer / Firefox / Opera / Chrome a zadajte IP adresu routera: 192.168.1.1

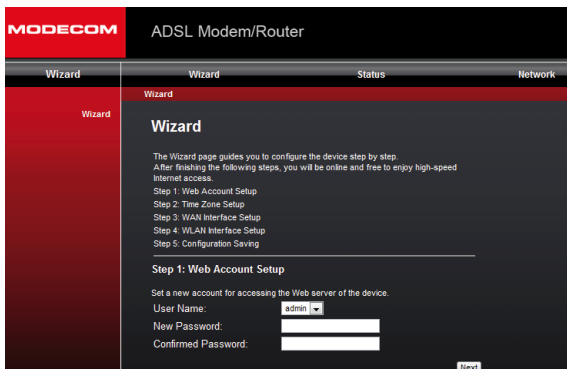
Predvolené prihlasovacie údaje:

Užívateľské meno: admin

Heslo: admin



2. Kliknite na tlačidlo Sprievodca a môžete postupovať podľa návodu, ktorý sa Vám zobrazí na obrazovke - v štýle krok-za-krokom, pre konfiguráciu bezdrôtového routera. Taktiež môžete router nakonfigurovať podľa užívateľskej príručky, ktorá sa nachádza na CD-ROM.



Poznámka!

Najnovšie verzie manuálov, rýchlych sprievodcov inštaláciami, ovládačov a softvéru sú dostupné na našej webovej stránke www.modecom.eu.

Dôležitá poznámka!

Poskytnuté technické špecifikácie sa môžu zmeniť bez predchádzajúceho upozornenia. Všetky značky a názvy produktov uvedené v tejto príručke sú ochranné známky a / alebo registrované ochranné známky príslušných vlastníkov.

©2012 MODECOM S.A. Všetky práva vyhradené. Duplikácie a kopírovanie si vyžadujú schválenie od držiteľa autorských práv.

MC-AWR11

CZ

Úvod

Děkujeme, že jste si zakoupili MODECOM ADSL WIRELESS ROUTER MC-AWR11. Router je kompatibilní s ADSL2 + standard. Tento produkt je speciálně navržen domácí sítě a pro potřeby středních a malých společností. Zajišťuje nejvyšší úroveň zabezpečení a WiFi rychlost. To vám umožní lépe bezdrátové připojení na síť. Router MC-AWR11 poskytuje firewall, který umožňuje připojení k internetu mnohem více bezpečněji a chrání před útoky hackerů. Postaven podle QoS (Quality of Service), stanoví transferové pakety podle vybraných aplikací, jako je Skype nebo síťové hry. To pomáhá zlepšit výkon sítě. Díky anténě 5 dBi, router se snadno připojí k routeru ze všech koutů domu nebo kanceláře. Zařízení umožňuje sdílení internetového přístupu, stahování filmů a hudby, hraní on-line her.

Bezpečnostní opatření

Pozor!

- Nepoužívejte router ve vysoké vlhkosti nebo při vysokých teplotách!
- Používejte pouze přiložený, originální napájecí adaptér.
- Nepoužívejte napájecí adaptér dodaný s routerem na napájení jiných zařízení.
- Neotvírejte router, ani se jej nepokoušejte opravit sami! Pokud router je příliš horký, ihned jej vypněte a vraťte zařízení do kvalifikovaného servisního střediska!

- Vyhněte se používání tohoto výrobku a veškerého příslušenství venku!

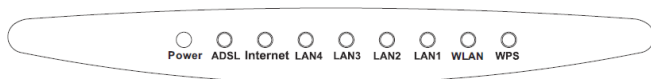
Důležité

Umístěte router na stabilní a rovnou plochu.

Seznam součástí balení

- Router ADSL MC-AWR11.
- Napájecí adaptér.
- ADSL rozdělovač.
- Instalační návod.
- RJ45 kabel.
- RJ11 kabel.
- CD s manuálem k použití.

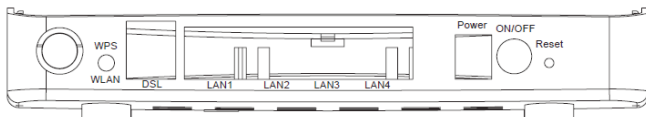
Přední panel



LED indikátor	Barva	Status	Popis
Power	Zelená	Zap.	Zařízení se nabíjí, nebo bylo úspěšně zapnuté.
		Vyp.	Zařízení je vypnuté.
ADSL	Zelená	Zap.	Spojení mezi zařízením a fyzickou vrstvou bylo vytvořené.
		Pomalu bliká	Nebyl nalezený žádný signál.
		Rychle bliká	Probíhá "handshaking" (ustanovení spojení) s fyzickou vrstvou.

LED indikátor	Barva	Status	Popis
Internet	Zelená	Zap.	Připojení k internetu je normálně v režime směrování (například: PPP dial-up je úspěšné), a není sů pronášené žádné internetové data.
		Bliká	V režime směrování sů pronášené internetové data.
		Vyp.	Zařízení je v režime bridge.
	Červená	Zap.	Po synchronizaci v režime směrování připojení k internetu selhal (např.: PPP dial-up neúspěšné).
LAN 4/3/2/1	Zelená	Zap.	Připojení LAN je v normále a aktivované.
		Bliká	Data sů pronášené v síti LAN nebo sů pronášené internetové data v režime bridge.
		Vyp.	Rozhraní LAN je odpojené.
WLAN	Zelená	Zap.	Rádiový vysílač je zapnutý.
		Bliká	Data sů pronášené.
		Vyp.	Rádiový vysílač je vypnutý.
WPS	Zelená	Bliká	Probíhá komunikace pod chráněnými WiFi nastaveními.
		Vyp.	Chráněné Wi-Fi nastavení sů vypnuté.

Zadní panel



Připojení	Popis
WLAN/WPS	Stlačte tlačítko a držte ho po dobu 1 sekundy, pro WLAN připojení. Stlačte tlačítko a držte ho po dobu 1 sekundy až 3 sekundy, jestli to nemá žádný efekt. Stlačte tlačítko a držte ho po dobu 3 nebo víc jako 3 sekundy, inicializování WPS spojení.
DSL	RJ-11 rozhraní pro připojení ku ADSL rozhraní nebo rozdělovači ces telefonní kabel.
LAN1/2/3/4	RJ-45 rozhraní pro připojení ku Ethernet rozhraní počítače nebo ces Ethenet zařízení ces Ethernet kabel.
Napájení	Rozhraní napájení pro připojení k napájecímu adaptéru.
Zap./ Vyp.	Vypínač pro zapnutí nebo vypnutí zařízení.
Restart	Obnovit na předvolenou konfiguraci. Udržujte přístroj zapnutý a vložte jehlu do otvoru pro 3 až 6 sekund, potom ho uvolněte. Zařízení se resetuje na předvolenou konfiguraci.

Systémové požadavky

- 10/100M Ethernet karta instalovaná na vašem PC (zásuvka RJ45)
- Ethernet kabel (tip - RJ45)
- TCP/IP síťový protokol pro každé PC
- Internetový prohlížeč: Internet Explorer, Firefox, Chrome, Safari, Opera nebo jiné.

Vlastnosti

- Podporované protokoly pro nadvázání připojení na Internet: PPPoE dial-up / PPPoA dial-up / 1483Bridged / 1483Routed / MER / IPoA

- Router podporuje VC a LCC zapouzdření.
- Podpora pro více ADSL standardů. Rychlost připojení až 24 Mb / s, upload až 1 Mb / s
- 4-porty 10/100 Mb/s
- IEEE 802.11n 150Mbps bezdrátový LAN. Bezdrátový modul umožňuje připojení k routeru přes rádiové zařízení (1T1R).
- Zdokonalené WIFI šifrování: 64/128 WEP, WPA, WPA2, TKIP, AES
- DHCP Klient / server. Přiřadit IP adresy ku MAC.
- Dynamický (RIPv1 and RIPv2) a statický routing.
- Dynamický DNS: DynDNS.org / POP
- NAT: NAT / NAT / Demilitarized Zone (DMZ) / Přesměrování portu (Virtuální Server) / UPnP
- IP kvalita služby (QoS). Implementována spravováním zpoždění provozu a přiřazením zadané priority paketů.
- Firewall Firewall: Filtr IP nebo MAC / URL Filter / ALG (Aplikační vrstva brána) - IPSec/L2TP/PPTP VPN projít / ochrana proti DoS útokům.
- Zpráva: Jednoduchá konfigurace přes webový prohlížeč / Může být konfigurována s použitím „Telnetu“ / Programové vybavení / Uložit / Obnovit konfiguraci / Časová synchronizace serveru s NTP / Rozšířený diagnostický panel (min. Ping, ADSL, WAN, LAN).

Instalace hardwaru

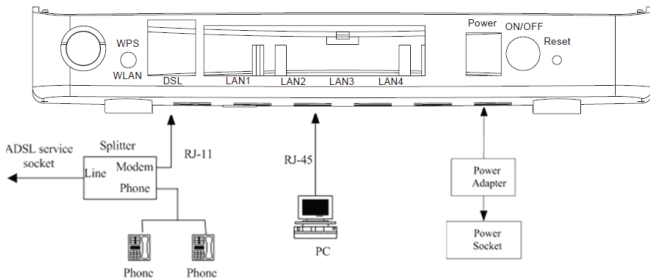
- Připojte router k napájecímu adaptéru a stiskněte tlačítko napájení (power).
- Připojte telefonní kabel přes DSL vstup v routeru. Kabel by měl být zapojen přes rozdělovač.
- Rozdělovač má tři rozhraní:
Linka: Připojení k síťové telefonní zásuvce (RJ-11 konektor).

Modem: Připojení k ADSL konektoru zařízení.

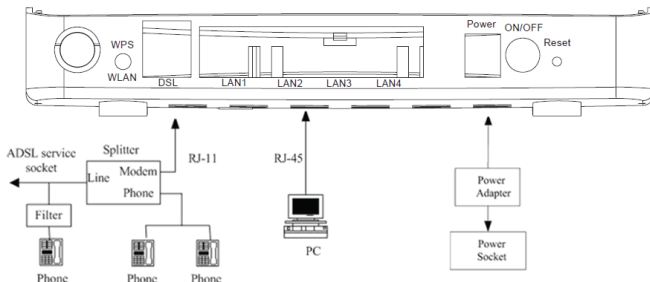
Telefon: Připojení k telefonu.

- Připojte počítač k některému z LAN4/3/2/1 výstupů pomocí síťového kabelu. (RJ45).

Obrázek 1 - Schéma zapojení (Bez připojení telefonní sady před samotným rozdělovačem).



Obrázek 2 - Schéma zapojení (Připojení telefonní sady před samotným rozdělovačem).



Instalace telefonu přímo před samotným rozdělovačem může vést k selhání spojení mezi zařízeními a ústředím, nebo selhání připojení k internetu nebo k pomalé rychlosti připojení. Pokud oprav-

du potřebujete přidat telefonní přístroj před samotným rozdělovačem, musíte přidat mikro-filtr před nastavením telefonního přístroje.

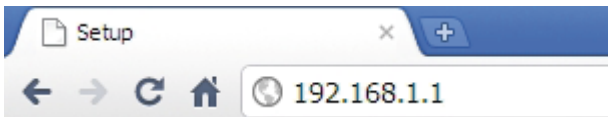
Konfigurace

1. Pro přístup ke konfiguračnímu panelu, otevřete webový prohlížeč, například: Internet Explorer / Firefox / Opera / Chrome a zadejte IP adresu routeru: 192.168.1.1

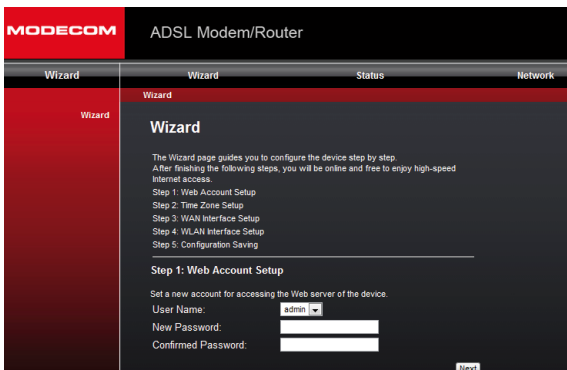
Výchozí přihlašovací údaje:

Uživatelské jméno: admin

Heslo: admin



2. Klepněte na tlačítko Průvodce a můžete postupovat podle návodu, který se Vám zobrazí na obrazovce - ve stylu krok-za-krokem, pro konfiguraci bezdrátového routeru. Také můžete router nakonfigurovat podle uživatelské příručky, která se nachází na CD-ROM.



Poznámka!

Nejnovější verze manuálů, rychlých průvodců instalacemi, ovladačů a software jsou dostupné na naší webové stránce www.modecom.eu.

Důležitá poznámka!

Poskytnuté technické specifikace se mohou změnit bez předchozího upozornění. Všechny značky a názvy produktů uvedené v této příručce jsou ochranné známky a / nebo registrované ochranné známky příslušných vlastníků.

©2012 MODECOM S.A. Poskytnuté technické specifikace se mohou změnit bez předchozího upozornění. Všechny značky a názvy produktů uvedené v této příručce jsou ochranné známky a / nebo registrované ochranné známky příslušných vlastníků.

MC-AWR11

Introduction

Gratulálunk a MODECOM ADSL WIRELESS ROUTER MC-AWR11-et választotta. A router kompatibilis ADSL2 + szabvánnyal. Ezt a terméket kifejezetten otthoni hálózatoknak és a közepes vagy kis vállalatoknak gondoltuk ki. Biztosítja a legmagasabb szintű biztonságot és a WiFi sebességet. Lehetővé teszi, hogy csatlakoztassa a hálózati vezeték nélkül jobban, mint valaha. Router MC-AWR11 előírja tűzfalat, amellyel az internet kapcsolat sokkal biztonságosabb, és megakadályozza a hackerek ellen támadásokat. Beépített QoS (Quality of Service), a prioritások átvitelére ,csomagok, kiválasztott alkalmazásokra szolgál, mint a Skype vagy egyéb hálózati játékok. Segít, hogy javítsa a hálózat teljesítményét. Köszönhetően 5dBi antennának, a routert könnyű csatlakozni a ház minden sarkából vagy az irodában. Eszköz lehetővé teszi, hogy internet-hozzáférés megosztását, letöltéshez: filmek és zene, játékokhoz, online játékokhoz.

Biztonsági óvintézkedések

Figyelem!

Ne használja a router a magas páratartalom és magas hőmérséklet!Csak a mellékelt, az eredeti hálózati adaptert.Ne használja a hálózati adaptert a router a hatalom más készülékekre.Ne nyissa fel a router, vagy próbálja megjavítani magát! Ha a router nem túl forró, kapcsolja ki a készüléket, és azonnal küldje vissza a ké-

szüléket a szakszervízhez! Ne használja ezt a terméket és az összes tartozékot a szabadban!

Fontos!!!

Helyezze a routert egy stabil, sík felületre.

A doboz tartalma

- Router ADSL MC-AWR11.
- Töltő.
- ADSL splitter.
- Gyors telepítési útmutató.
- RJ45 kábel.
- RJ11 kábel.CD felhasználói kézikönyv.

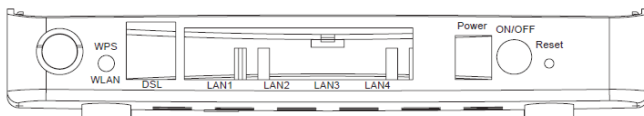
Előlap



LEDs	Color	Status	Description
Power	Zöld	Be	A készülék be van kapcsolva, vagy megindításáról a készülék sikeres.
		Ki	A készülék ki van kapcsolva.
ADSL	Zöld	Be	Kapcsolat a készülék és a fizikai réteg a hivatal székhelye.
		Slow Blinks	Nincs jel kerül fel.
		Fast Blinks	A készülék kézfogás a fizikai réteg az irodában.

LEDs	Color	Status	Description
Internet	Zöld	Be	Az Internet kapcsolat normális a routing módban (pl.: PPP dial-up sikeres), és nincs internet adatokat továbbítanak.
		Blinks	Internet adatokat továbbítanak a routing módban.
	Piros	Be	A készülék a híd módban.
LAN 4/3/2/1	Zöld	Be	A LAN-kapcsolat normális és aktívált.
		Blinks	Adatátvitel a LAN-on vagy interneten adatokat továbbítanak a bridge módban.
		Ki	A LAN interfész csatlakoztatva.
WLAN	Zöld	Be	A rádió be van kapcsolva.
		Blinks	Adatátvitel van folyamatban.
		Ki	A rádió kapcsoló kikapcsol.
WPS	Zöld	Blinks	Tárgyalási folyamatban alatt Wi-Fi Protected Setup.
		Ki	Wi-Fi Protected Setup le van tiltva.

Hátlap



Interface	Description
WLAN/WPS	WPS PBC mód eléréséhez szükséges gomb. Ha WPS engedélyezett, nyomja meg a gombot, és a router PBC módba kapcsol.

DSL	WAN interface (RJ11), WAN csatlakozáshoz.
LAN1/2/3/4	LAN interfaces (RJ45), csatlakoztathat hubot, switchet, vagy computert.
Power	Adapter csatlakozó helye
ON/OFF	Ki/Be kapcsolása a routernek
Reset	Törli az addigi beállításokat, gyári állapot visszaállítása A Reset gomb egy érzékeny felület. Egy finom tűvel óvatosan tartsa nyomva 3-6 másodpercig, hogy a rendszer újrainduljon.

Gépigény

- 10/100M Ethernet kártya van telepítve a számítógépen (aljzat RJ45)
- Egy Ethernet-alapú kábel (tip - RJ45)
- TCP / IP hálózati protokoll minden PC
- Internet böngésző: Internet Explorer, Firefox, Chrome, Safari, Opera vagy mások.

Jellemzők

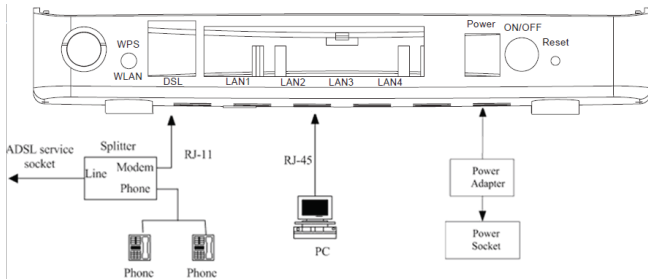
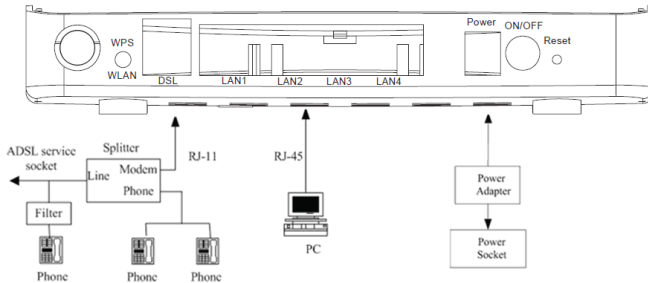
- Támogatott protokollok létrehozza a kapcsolatot az Internet: PPPoE dial-up / PPPoA dial-up / 1483Bridged / 1483Routed / MER / IPoA
- A router támogatja a VC és LCC encapsulation.
- A támogatás több ADSL szabványokat. Letöltési sebesség kapcsolat 24MB / s, feltöltés 1 Mb / s
- 4-port 10/100 Mb / s
- IEEE 802.11n 150Mbps Wireless LAN. Rádiós modul lehetővé teszi, hogy csatlakozni az útvalasztóhoz keresztül rádió-frekvenciás eszközöket (1T1R).
- Advanced WiFi titkosítás: 64/128 WEP, WPA, WPA2, TKIP, AES

- DHCP kliens / szerver. IP-címeket a MAC.
- Dinamikus (RIPv1 és RIPv2), és statikus routing.
- Dinamikus DNS: DynDNS.org / POP
- NAT: NAT / NAT / demilitarizált zóna (DMZ) / Port Forwarding (Virtual Server) / UPnP
- IP szolgáltatás minősége (QoS). Végrehajtotta a menedzsment forgalom késések és hozzárendelése meghatározott prioritást csomagokat.
- 1. lépés
- Tűzfal Tűzfal: Filter IP vagy MAC / URL szűrés / ALG (Application réteg Gateway) - IPSec/L2TP/PPTP VPN át / szembeni védelem DoS támadások ellen.
- Management: felhasználó-barát konfiguráció webböngészőn keresztül / lehet beállítani a "Telnet" / Firmware / Save / Restore Configuration / szerver idő szinkronizálás az NTP / Expanded diagnosztikai panel (min. Ping, ADSL, WAN, LAN).

Telepítés

- Csatlakoztassa a routerhez a splitter modem kivezetését telefonkábelben keresztül. Csatlakoztassa a splitter telefon kivezetéséhez a telefont a megfelelő kábellel. Csatlakoztassa a splitter line bementéhez a bejövő jelet a megfelelő kábellel.
- A splitternek 3 csatlakozási pontja van:
Line: Ide kell bekötni a bejövő jelet (RJ-11 jack).
Modem: Ide kell a routert bekötni.
Phone: Ide kell a telefont bekötni.
- Csatlakoztassa a router LAN csatlakozóját össze a számítógéppel amellyel használni szeretné a megfelelő kábellel (RJ45).

Kép 1 – Az alábbi ábra szemlélteti az előbb leírtakat

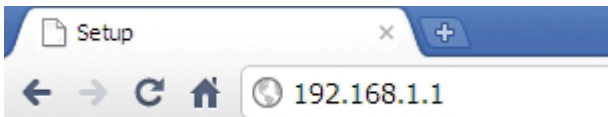
Kép 2 – Másik lehetőség amikor a telefont a splitter elé dwdw-
kötjük

Installing a telephone directly before the splitter may lead to failure of connection between the device and the central office, or failure of Internet access, or slow connection speed. If you really need to add a telephone set before the splitter, you must add a micro-filter before a telephone set.

Konfigurálás

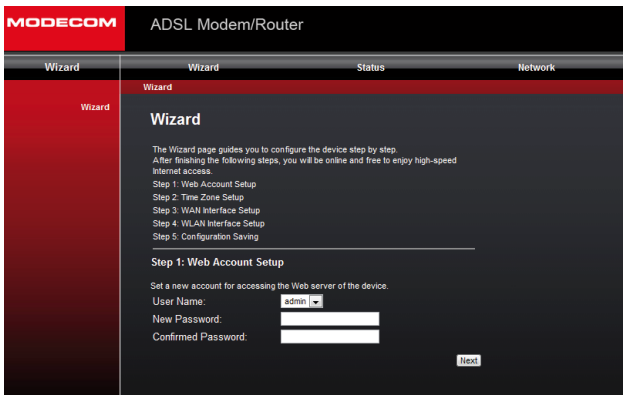
1. Nyisson meg egy böngészőt és használja ezt az IP címet a menu elindításához <http://192.168.1.1/>.

A user name (admin, by default) és a password (admin, by default) a belépéshez.



2 Kattintson a Wizard gombra és lépésről lépésre be tudja állítani a router beállításait.

A CD-n található használati Útmutató segít minden lépésben ha elakadna.



Figyelem!

Legújabb változata kézikönyveknek, üzembe helyezési útmutatóknak, drivereknek és szoftvereknek rendelkezésre állnak a www.modecom.eu honlapon.

Fontos megjegyzés!

A műszaki specifikációk előzetes értesítés nélkül változhatnak. Minden márka-és termék-megnevezések az e kézikönyv védjegye és / vagy bejegyzett védjegye megfelelő birtokosok tulajdona.

© 2012 MODECOM S.A. Minden jog fenntartva. Párhuzamos és másolás jóváhagyást igényel a szerzői jog jogosultjának.

MC-AWR11

Uvod

Hvala vam za kupnju rutera MC-AWR11. To je veoma ekonomičan router u standardu ADSL2+, idealan je za kuću i male urede (SOHO), pa zahvaljujući njemu, možete uživati u povećanoj brzini prijenosa i do 150 Mbps. Ruter pruža najvišu razinu sigurnosti, te u isto vrijeme povećava brzinu i bolju pokrivenosti području bežične mreže. Router MC-AWR11 je opremljen sa protupožarni firewall (vatrozid), pružajući zaštitu i sigurnost važnim i osjetljivim podacima, te osigurava zaštitu mreže od mogućih napada hakera. Implementirana funkcija QoS (Quality of Service), daje konkretne prioritete za prenošenje podataka i osigurava određenim aplikacije poput online igara, brzog Skyp priključka s Internetom. Zahvaljujući anteni 5dBi, ruter MC-AWR11 ispravno prenosi Wi-Fi signal postižući optimalnu kvalitetu veze, što omogućuje jednostavno pregledavanje interneta s bilo kojeg mjesta u vašem domu ili uredu. Uređaj omogućuje korištenje svih funkcija Interneta, kao što su skidanje glazbe, igre online, gledanje streaminga, razmjena datoteka sa svojom obitelji ili prijateljima.

Napomene o korištenju rutera MC-AWR11

Napomena!

Ne koristite ruter u uvjetima visoke vlage ili visoke temperature!

Koristite samo originalni napajač koji ste dobili s ruterom.

Ne koristite napajač isporučen s ruterom za napajanje drugih uređaja!

Nemojte otvarati router ili ga popravljati sami! Ako je ruter pre-ruč, isključite ga odmah i predajte na popravak u kvalificirani servisni centar!

Izbjegavajte korištenje ovog proizvoda i druge opreme na otvorenom prostoru!

Važno!

Postavite ruter na stabilnu, ravnu površinu.

Sadržaj pakiranja

- Router ADSL MC-AWR11.
- AC napajač
- ADSL razdjelnik(spliter).
- Vodič za instalaciju.
- Mrežni kabel RJ45.
- Telefonski kabel RJ11
- CD disk s korisničkim priručnikom

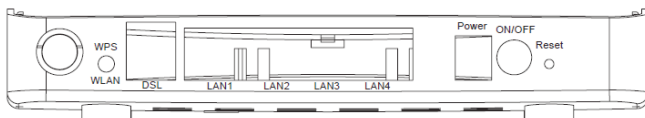
Prednji panel



LED dioda	Boja	Status	Opis
Napajanja	Zelena	Svijetli	Uređaj je aktivirana i spremna za rad
		Isključeno	Uređaj isključen s napajanja
ADSL	Zelena	Svijetli	ADSL veza je uspostavljena
		Bljeska sporo	Nema ADSL signala
		Bljeska brzo	Uspostavljanje ADSL signala

LED dioda	Boja	Status	Opis
Internet	Zelena	Svijetli	Spojeno na Internet
		Bljeska	Slanje/primanje podataka
		Isključeno	Uređaj radi u statusu Bridge (Most)
	Crvena	Svijetli	Nema uspostavljene veze s Internetem
LAN4/3/2/1	Zelena	Svijetli	Port priključen na Ethernet mrežu
		Bljeska	Slanje i primanje podataka
		Isključeno	Nema uspostavljene veze s Ethernet mrežom
WLAN	Zelena	Svijetli	WiFi bežična veza je aktivna
		Bljeska	Slanje/primanje podataka
		Isključeno	WiFi bežični modul je isključen
WPS	Zelena	Bljeska	WPS modul je uključen i čeka na na stanicu
		Isključeno	WPS modul je isključen

Stražnji panel



Sučelje	Opis
WLAN/WPS	Držite gumb oko 1 sekundu da bi se uključio modul WLAN Držite gumb više od 3 sekunde za pokretanje sesije WPS

DSL	Priključak WAN (RJ11) na koji treba spojiti telefonski kabel što izlazi iz ADSL modema.
LAN1/2/3/4	Priključci LAN (RJ45). Na LAN priključke mogu se priključiti mrežni uređaji, kao što su: računala, server, vanjski tvrdi disk itd.
Power	Gnijezdo napajanja na koje treba priključiti napajač.
ON/OFF	Prekidač napajanja, (uključi ili isključi uređaj)
Reset	Gumb za "Reset". Za prebacivanje routera na tvorničke postavke, treba pridržati gumb od 3 do 6 sekundi. Uređaj bi kroz to vrijeme trebao biti pokrenut.

Zahtjevi sustava

- Ethernet karta (RJ45) na računalo 10/100M
- Ethernet kabel (RJ45)
- Podržavanje TCP/IP protokola za svako računalo
- Web preglednik: Internet Explorer, Firefox, Chrome, Safari, Opera, ili neki drugi.

Glavne funkcije

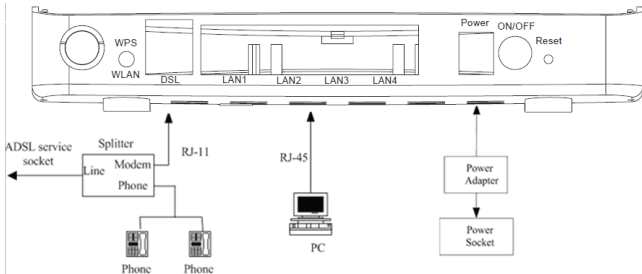
- Podržani protokoli za uspostavljanje veze s davateljom internetskih usluga (ISP) PPPoE dial-up/ PPPoA dial-up/1483 Bridged/ 1483 Routed/ MER/IPoA
- Ruter podržava enkapsulaciju baziranu na VC i LCC.
- Podrška za više ADSL standarda. Brzina veza za slanje podataka do 24 MB/s, dok je brzina primanja do 1 MB/s.
- 4-portni switch 10/100 Mb/s.
- IEEE 802.11n 150Mbps bežični LAN. Bežični modul vam omogućuje spajanje na ruter preko radio uređaja (1T1R).
- Napredna WiFi enkripcija: enkripcija 64/128 WEP, WPA, WPA2, TKIP, AES

- DHCP klijent/server aplikacije. Dodjela IP adrese na MAC.
- Dinamični (RIPv1 i RIPv2) i statično usmjeravanje.
- Dinamični DNS: DynDNS.org/TZO
- NAT: NAT/NAPT/Demilitarizirane zone (DMZ)/Preusmjerenje portova (Virtual Server)/UPnP
- IP kvaliteta usluge (QoS). QoS realiziran preko uređaja za kašnjenja protoka prijenosa određenih prioritetnih paketa.
- Firewall zapreka: Filter IP ili MAC/Filter adresa URL/ALG (Layer Gateway aplikacija) - IPSec/L2TP/PPTP VPN prolaz kroz/Zaštite od napada tipa DoS.
- Upravljanje: Povoljna konfiguracija putem web preglednika/ Može se konfigurirati pomoću programa "Telnet" /Aktualizacija softvera/ Zapisivanje/ Obnavljanje konfiguracije / vrijeme sinkronizacije sa poslužiteljem NTP / Prošireni dijagnostički panel (min. Ping, ADSL, WAN, LAN).

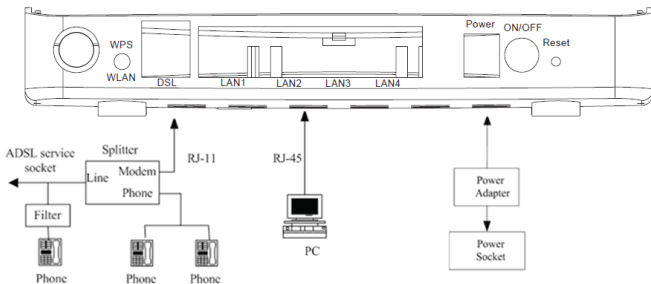
Tipična instalacija

- Spojiti ruter na napajač i pritisnuti gumb uključeno.
- Spojiti telefonski kabel na ulaz DSL u routeru. Kabel bi trebao prije biti uključen u DSL razdjelnik(spliter).
- DSL razdjelnik ima tri sučelja:
Line – linijski ulaz (RJ11), ovdje priključujemo kabel koji izlazi iz pregrade.
Modem - izlaz signala ADSL (RJ11), na ne priključeni ruter.
Telefon – izlaz telefonskog signala (RJ11), na ne priključeni telefon.
- Spojiti računalo na bilo koji od izlaza LAN4/3/2/1 rutera s mrežnim kabelom (RJ45).

Slika 1– povezivanje uređaja na router bez telefona ispred DSL razdjelnika



Slika 2– povezivanje uređaja na router kada telefon mora biti prije DSL razdjelnika.



Telefonske instalacije neposredno prije DSL razdjelnika mogu negativno utjecati na veze ADSL, usporava ih ili uzrokuje privremenu suspenziju. U ovom slučaju, treba koristiti dodatni mikro filtar na koji će biti priključen telefon.

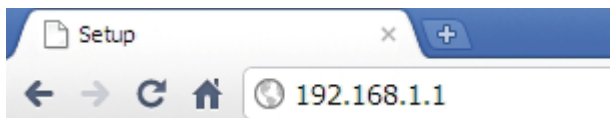
Konfiguracija

1. Za pristup panelu konfiguracije, treba otvoriti internet preglednik, kao što su Internet Explorer/Firefox/Opera/Chrome i unijeti IP adresu rutera: 192.168.1.1

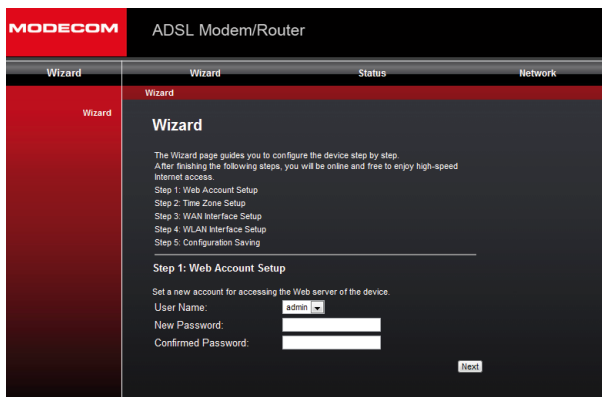
Zadane login parametre:

Korisničko ime: admin

lozinka: admin



2. Kreator konfiguracije „Wizard” će vas voditi, korak po korak, kroz proces konfiguracije.



Napomena!

Najnovija verzija priručnika, alata za upravljanje i softvera dostupni su na: www.modecom.pl

Važne informacije!

Navedeni tehnički podaci, podložni su promjenama, bez prethodne najave.

Svi zaštitni robni znaci koji su sadržani u ovom priručniku pripadaju njihovim vlasnicima.

© 2012 MODECOM SA Sva prava su pridržana. Kopiranje ili reproduciranje bez potrebnih odobrenja vlasnika.

MC-AWR11

RU

Введение

Спасибо за покупку роутера MC-AWR11. Экономичный роутер ADSL2+ идеально подходит для домашних пользователей и малым офисам (SOHO), которые благодаря ему могут наслаждаться увеличенной скоростью передачи до 150 Мбит. Роутер гарантирует высокий уровень безопасности, и в то же время увеличивает скорость и улучшает охват беспроводной сети. Он тоже оснащен Firewall, который предотвращает возможные вторжения или атаки хакеров и обеспечивает безопасность ваших важных данных. Функция QoS (Quality of Service) для определения приоритета при попытке одновременной передачи данных, предоставляет определенным приложениям, таким как онлайн-игры, Skype, гладкое подключение к Интернету. Благодаря антенне 5dBi роутер MC-AWR11 правильно передает Wi-Fi сигнал, что позволяет достичь оптимального качества связи и удобно просматривать Интернет из любой точки вашего дома или офиса. Устройство позволяет успешно пользоваться всеми возможностями Интернета.

Примечания по использованию роутера

Внимание!

Не используйте роутера при высокой температуре или повышенной влажности воздуха.

Используйте только оригинальный адаптер питания, поставляемый в комплекте с роутером.

Не используйте адаптера питания поставляемого в комплекте с роутером до питания других устройств. Не открывайте корпуса роутера, не пытайтесь отремонтировать его самостоятельно!

Если роутер слишком горячий, выключите устройство и обратитесь в специализированный сервисный центр!

Не используйте роутер и все аксессуары на открытом воздухе!

Внимание!

Размещайте роутер на ровной и стабильной поверхности

Комплект поставки

- Роутер ADSL MC-AWR11
- Сетевой адаптер
- Сплиттер ADSL
- Руководство по установке
- Сетевой кабель RJ45
- Телефонный кабель RJ11
- CD-ROM с руководством пользователя

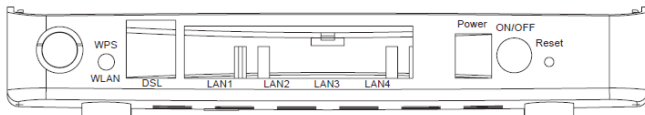
Передняя панель



Диод LED	Цвет	Статус	Описание
Power	Зелена	Горит	Устройство установлено и готово к использованию
		Выключена	Устройство отключено от питания
ADSL	Зелена	Горит	ADSL соединение установлено
		Медленно мигает	Нет сигнала ADSL
		Быстро мигает	Настройка ADSL-соединения

Диод LED	Цвет	Статус	Описание
Internet	Зелена	Горит	Подключение к Интернету
		Мигает	Отправка / получение данных
		Выключена	Устройство работает в режиме Bridge (Мост)
	Красна	Горит	Нет подключения к Интернету
LAN 4/3/2/1	Зелена	Горит	Порт подключен к сети Ethernet
		Мигает	Передача и прием данных
		Выключена	Нет подключен к сети Ethernet
WLAN	Зелена	Горит	Модуль беспроводной Wi-Fi активный
		Мигает	Передача и прием данных
		Выключена	Модуль беспроводной Wi-Fi неактивный
WPS	Зелена	Мигает	WPS модуль включен

Задняя панель



Интерфейс	Описание
WLAN/WPS	Нажмите и удерживайте эту кнопку в течение 1 секунды , чтобы включить модуль WLAN Нажмите и удерживайте эту кнопку в течение 3 секунд , чтобы включить WPS

DSL	WAN-порт (RJ 11), к которому вы должны подключить телефонный кабель, выходит из модема ADSL.
LAN1/2/3/4	LAN порт (RJ45). Для четырех портов LAN можно подключить сетевые устройства, такие как, например: компьютеры, серверы, внешний жесткий диск и т.д.
Power	Разъем питания к которому подключается адаптер
ON/OFF	Выключатель питания (Включение/выключение устройства)
Reset	Кнопка "Reset". Чтобы сбросить роутер к заводским настройкам, нажмите и удерживайте эту кнопку в течение 3-6 секунд. Устройство должно быть готово к использованию..

Системные требования

- Карта Ethernet (RJ45) на компьютере 10/100М
- Кабель Ethernet (RJ45)
- Поддержка протокола TCP/IP для каждого компьютера
- Веб-браузер: Internet Explorer, Firefox, Chrome, Safari, Opera или другие.

Основные функции устройства

- Поддержка протокола для установления соединения с провайдером Интернета (ISP): PPPoE dial-up / PPPoA dial-up / 1483Bridged / 1483Routed / MER / IPoA
- Рутер поддерживает инкапсуляцию и VC на основе LCC.
- Поддерживает нескольких стандартов ADSL. Скорость передачи данных 24 Мб/с, а получения до 1 Мбит/с.
- 4-портовый switch 10/100 Мбит/с

- IEEE 802.11n 150Mbps Wireless LAN. Беспроводной модуль позволяет подключать к роутеру устройства по радио каналу (1T1R).
- Передовое шифрование WiFi: шифрование 64/128 WEP, WPA, WPA2, TKIP, AES
- DHCP клиент / сервер. Назначение IP-адресов MAC
- Динамический (RIPv1 и RIPv2) и статический routing
- Динамический DNS: DynDNS.org / TZO
- NAT: NAT/NAPT / Демилитаризованная зона (DMZ) / пересылка портов (Virtual Server) / UPnP
- IP quality of service (QoS). QoS управления такими параметрами, как задержка и определения приоритетов пакетов.
- Сетевой экран: Firewall: фильтр IP lub MAC / фильтр URL -адресов / ALG (Application Layer Gateway) – IPSec/L2TP/ PPTP VPN pass through / защита от DoS атака
- Управление: конфигурация через веб-браузер / Возможность настройки с помощью «Telnet»/ Обновление программ / Запись/ Восстановление конфигурации/ синхронизацию времени с сервером NTP/ синхронизация времени с сервер NTP / расширенная диагностическая панель (мин. Ping, ADSL, WAN, LAN).

Типичная установка

- Подключение роутер к адаптеру питания и нажмите кнопку питания
- Подключите телефонный кабель к DSL порту роутера. Кабель должен быть раньше подключен к сплиттеру.
- Сплиттер имеет три интерфейса:
Line - Line (RJ11), подключите кабель выходящий из стены.

Modem - выход сигнала ADSL (RJ11), для подключения к роутеру

Phone - выход телефонного сигнала (RJ11), для подключения телефона

- Подключите компьютер к любому выходу LAN4/3/2/1 роутера с помощью кабеля сети (RJ45).

Рисунок 1 - подключение устройств к роутеру без телефона перед сплиттером.

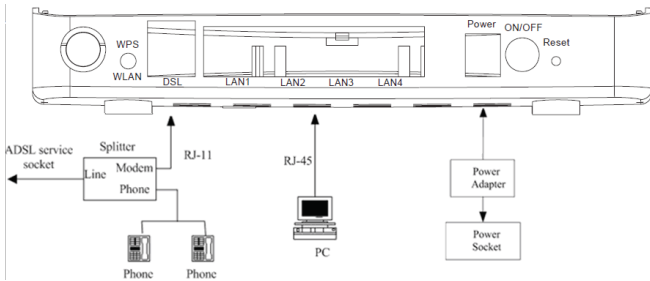
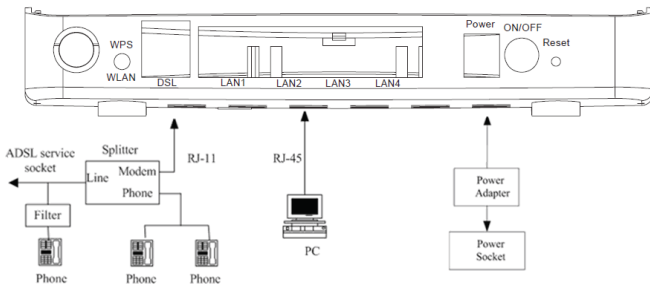


Рисунок 2 - подключение устройств к роутеру когда телефон должен быть перед сплиттером.



Установка телефона непосредственно перед сплиттером может отрицательно повлиять на соединение ADSL, замедляя их или вызывает временное зависание.

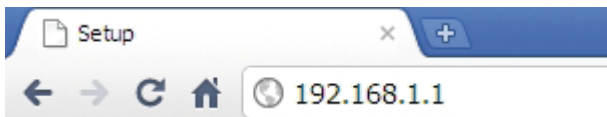
Конфигурация

Чтобы получить доступ к панели управления, откройте веб-браузер нп. Internet Explorer / Firefox / Opera / Chrome и введите IP-адрес роутера: 192.168.1.1

Параметры регистрации:

Имя пользователя: админ

Пароль: админ



Мастер настройки «Wizard» поможет вам пройти по всему процессу настройки шаг за шагом.



Внимание!

Новые версии драйверов, руководств и программного обеспечения доступны на сайте www.modecom.pl

Важная информация!

Технические характеристики могут быть изменены без предварительного уведомления.

Все упомянутые в настоящем руководстве торговые марки являются собственностью их владельцев.

©2012 MODECOM S.A. Все права защищены.

Запрещается копирование и воспроизведение их без согласия владельца.

MC-AWR11

RO

Introducere

Vă mulțumim pentru achiziționarea router-ului MC-AWR11. Este un router rentabil standard ADSL2+, ideal pentru casă și la oficii mici (SOHO), datorită acestui dispozitiv se pot bucura de viteza de transfer de până la 150 Mbps. Acesta oferă cel mai înalt nivel de securitate, în același timp, viteza crescută și o mai bună acoperire wireless. Router-ul MC-AWR11 este echipat cu un sistem firewall (firewall), asigură securitate și siguranța având în vedere datele importante, precum și atacurile a potențialelor atacuri ale hackerilor. Pusă în aplicare QoS (Quality of Service), oferă priorități specifice pentru trecerea de date, furnizarea de aplicații, cum ar fi anumite jocuri de noroc on-line, Skype conexiune buna la Internet. Cu antena 5dBi, router-ul MC-AWR11 transmite un semnal corect Wi-Fi pentru a ajunge la o calitate optimă a conexiunii, care vă permite să navigați pe Internet convenabil de oriunde din casa sau la birou. Dispozitivul permite să vă bucurați de toate caracteristicile de Internet, cum ar fi descărcarea de muzică, joc on-line, ceas de streaming, partajarea de fișiere pentru familia ta sau prietenilor dvs.

Note referitoare la utilizarea router-ului MC-AWR11

Rețineți!

Nu utilizați router-ul în condiții de umiditate sau temperatură înaltă! Folosiți doar adaptorul de alimentare original, care a fost livrat împreună cu router-ul. Nu utilizați adaptorul de alimentare original, pentru alimentarea a altor dispozitive! Nu deschideți carcasa router-ului, de a încerca de a repara singur! Dacă router-ul este prea fierbinte, opriți imediat de la stația de alimentare și dați unitatea pentru reparații la un centru de service

calificat!

Evitați folosirea acestei unități și tuturor accesoriilor în aer liber!

Important!

Plasați routerul pe o suprafață stabilă, plană.

Conținutul pachetului

- * Router ADSL MC-AWR11.
- * Adaptor de rețea.
- * Splitter ADSL.
- * Ghid de instalare.
- * Cablu de rețea RJ45.
- * Cablu telefonic RJ11.
- * CD-ul care conține Ghidul utilizatorului

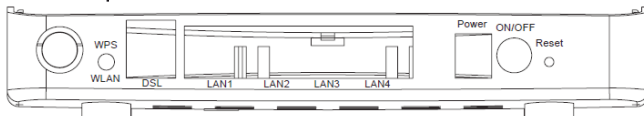
Panoul frontal



Diode LED	Culoare	Statut	Descriere
Power	Verde	Luminează	Unitatea este activată și gata de utilizare
		Oprit	Aparatul deconectat de la priza de alimentare
ADSL	Verde	Luminează	Conexiune ADSL stabilită
		luminează intermitent	Lipsă semnal ADSL
		luminează intermitent rapid	Configurarea conexiunii ADSL

Diode LED	Culoare	Statut	Descriere
Internet	Verde	Luminează	Conectat la Internet
		Intermitent	Trimiterea / livrarea de date
		Oprit	Dispozitivul funcționează în Bridge (Most)
	Roșie	Luminează	Lipsă de conexiune cu internetul
LAN4/3/2/1	Verde	Luminează	Portul conectat la rețeaua Ethernet
		Intermitent	Trimiterea și primirea de date
		Oprit	Lipsa conexiune la rețea Ethernet
WLAN	Verde	Luminează	Modulul rețelei WiFi este activat
		Intermitent	Trimiterea / livrarea de date
		Oprit	Modulul rețelei WiFi este dezactivat
WPS	Verde	Intermitent	Modulul WPS este pornit
		Oprit	Modulul WPS este dezactivat

Panoul posterior



Interfață	Descriere
WLAN/WPS	Țineți apăsat butonul timp de 1 secundă pentru a porni WLAN Țineți apăsat butonul timp de 3 secunde pentru a porni sesiunea WPS

DSL	Portul WAN (RJ 11), care ar trebui să conectați cablul telefonic care iese din modem ADSL.
LAN1/2/3/4	Porturile LAN (RJ45). Pentru cele patru porturi LAN poate fi conectat la dispozitive de rețea, cum ar fi, de exemplu: calculatoare, servere, unități de hard disk externe, etc
Power	Priza pentru adaptorul de alimentare , care trebuie sa fie conectat la alimentare
ON/OFF	Comutatorul de alimentare (pornirea sau oprirea dispozitivului)
Reset	Butonul "Reset". Pentru a reseta router-ul la setările implicite, trebuie să țineți apăsat butonul timp de la 3 pana la 6 secunde. Unitatea trebuie să fie pornită în acest moment.

Cerințe de sistem

- Card Ethernet (RJ45) pe calculatorul dvs. 10/100M
- Cablul Ethernet (RJ45)
- Suport protocoale TCP/IP pentru fiecare calculator
- Web Browser: Internet Explorer, Firefox, Chrome, Safari, Opera, sau altele.

Funcțiile principale ale dispozitivului

- Protocoale acceptate pentru a stabili o conexiune cu furnizorul de internet (ISP): PPPoE dial –up / PPPoA dial-up / 1483Bridged / 1483Routed / MER / IPoA Router-ul sprijină încapsularea bazată pe VC și LCC.
- Suport pentru multiple standarde ADSL. Conexiune de viteză pentru trimiterea de date la 24MB / s, în timp ce primește până la 1 Mb / s.
- 4-porturi switch 10/100 Mb/s.

- IEEE 802.11n 150Mbps Wireless LAN. Modulul fără fir vă permite să vă conectați la router prin intermediul dispozitivelor radio (1T1R).
- Criptare avansată WiFi: criptare 64/128 WEP, WPA, WPA2, TKIP, AES
- DHCP client / server. Atribuirea adreselor IP pentru MAC.
- Dinamic (RIPv1 i RIPv2) și static routing.
- Dynamic DNS: DynDNS.org / TZO
- NAT: NAT/NAPT / Zona demilitarizată (DMZ) / Redirecționarea porturilor (Virtual Server) / UPnP
- IP quality of service (QoS). QoS realizat pentru gestionarea întârzierilor provocate de trafic și oferirea anumitor pachete prioritate.
- Firewall: Filtr-ul IP sau MAC / Filtr-ul adreselor URL / ALG (Application Layer Gateway) – IPSec/L2TP/PPTP VPN pass through / Protecția împotriva atacurilor de tip DoS.
- Managementul: Configurare prin intermediul browser-ului web / Poate fi configurat cu ajutorul „Telnet” / Actualizarea software-ului / Salvați / Restore configurație / server de sincronizare de timp cu NTP / expandat panoul de diagnosticare (min. Ping, ADSL, WAN, LAN).

Un exemplu tipic de instalare

- Conectați routerul la adaptorul de alimentare și apăsați butonul power. Conectați cablul de telefon la intrare DSL de pe router. Cablul trebuie să fie conectat înaintea splitter-ului.
- Splitter-ul are trei interfețe:
Line – intrare linie (RJ11), conectăm cablul , care iese din perete.
Modem – ieșire semnal ADSL (RJ11), conectare router.
Phone – ieșire de telefon (RJ11), conectare telefon.
- Conectați computerul la oricare dintre ieșirile LAN4/3/2/1, iar router-ul cu un cablu de rețea (RJ45).

Fig.1 - conectarea dispozitivelor la router, fără poziționarea telefonului în fața splitter-ului.

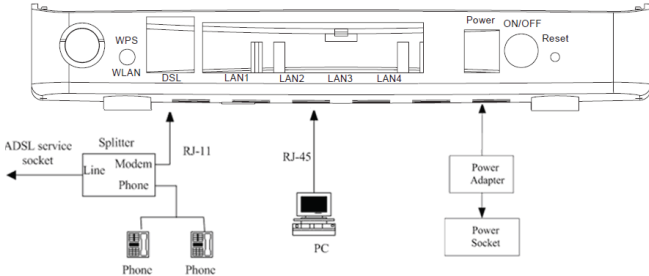
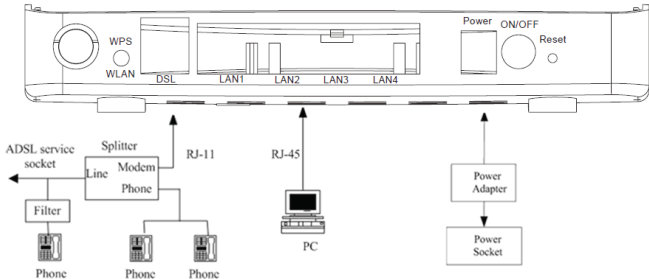


Fig.2 – conectarea dispozitivelor la router, atunci când telefonul trebuie să fie poziționat în fața splitter-ului.



Instalarea de telefon, direct în fața splitter-ului ar putea afecta conexiunea ADSL, încetinirea sau le cauzează suspendarea temporară. În acest caz, trebuie să folosiți suplimentar un micro-filtru prin care va fi cuplat telefonul.

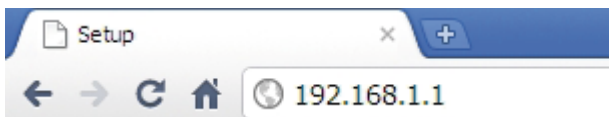
Configurare rapidă

1. Pentru a accesa panoul de configurare, deschideți browser-ul web, cum ar fi Internet Explorer / Firefox / Opera / Chrome și introduceți adresa IP a router-ului: 192.168.1.1

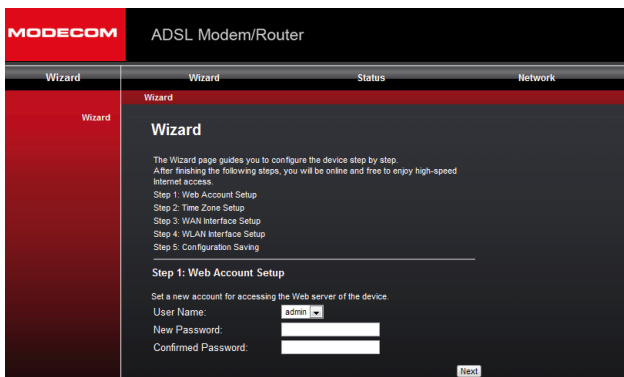
Parametrii de conectare implicite:

Nume de utilizator: admin

Parola: admin



2. Asistentul de configurare „Wizard” vă va ghida pas cu pas prin procesul de configurare.



Rețineți!

Cele mai recente versiuni ale manualului, drivere și software-ul sunt disponibile pe site-ul www.modecom.pl

Informații importante!

Aceste specificații pot fi schimbate fără notificare prealabilă. Toate mărci comerciale incluse în acest manual aparțin proprietarilor lor. © 2012 MODECOM SA Toate drepturile sunt rezervate. Copierea sau reproducerea necesită acordul proprietarului.

MC-AWR11

DE

Einleitung

Vielen Dank für Ihren Kauf des Routers MC-AWR11. Dieser ADSL2+ Router ist ökonomisch, ideal sowohl für die privaten Nutzer als auch kleinen Büros (sog. SOHO), die die größere Transferegeschwindigkeit (bis 150 Mbps) dank diesem Router genießen können. Er sichert das höchste Sicherheitsniveau, größere Transferegeschwindigkeit und bessere kabellose Netzabdeckung zugleich. Der Router MC-AWR11 hat Firewall-Software, die die Sicherheit und Schutz vor Hackenangriffen sowohl den wichtigen und subtilen Daten als auch Ihrem Netzwerk sichern. Die implementierte Funktion QoS (Quality of Service) setzt die bestimmten Prioritäten für den Datenfluss, das sichert den bestimmten Programmen wie beispielsweise Netzspiele oder Skype ununterbrochene Internetverbindung. Der Router MC-AWR11 leitet das WiFi-Signal dank der 5dBi Antenne weiter, erreicht optimale Verbindungsqualität, das ermöglicht komfortabel an einem beliebigen Ort zu Hause oder im Büro zu browsen. Das Gerät ermöglicht, alle Möglichkeiten des Internets zu genießen: Musik herunterzuladen, Video-Stream zu nutzen, Ihre Dateien zur Verfügung der Familie oder den Bekannten zu stellen.

Benutzungshinweise betreffs des Routers MC-AWR11

Achtung!

Benutzen Sie den Router unter feuchten Bedingungen oder bei hoher Temperatur nicht!

Verwenden Sie nur den originalen Netzteil, der zusammen mit dem Router angeliefert wurde.

Verwenden Sie den Netzteil nicht, der zusammen mit dem Router angeliefert wurde, um ein anderes Gerät mit Strom zu versorgen!

Öffnen Sie das Gehäuse des Routers nicht, versuchen Sie auch es selbst nicht zu reparieren! Falls der Router zu heiß ist, schalten Sie die Stromversorgung ab und lassen Sie das Gerät vom qualifizierten Service reparieren.

Benutzen Sie das Gerät und sein Zubehör draußen nicht.

Wichtig!

Der Router soll auf stabiler und flacher Fläche stehen.

Inhalt der Packung

- ADSL Router MC-AWR11
- Netzteil
- ADSL Splitter
- Einbaueinleitung
- Netzkabel RJ45
- Telefonkabel RJ11
- Benutzerhandbuch auf CD

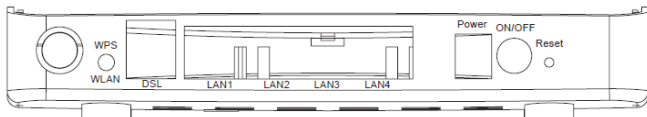
Frontseite



LED	Farbe	Status	Beschreibung
Power	Grün	leuchtet	Das Gerät ist eingeschaltet und gebrauchsfertig.
		leuchtet nicht	Das Gerät wird mit Strom nicht versorgt.

LED	Farbe	Status	Beschreibung
ADSL	Grün	leuchtet	Die ADSL-Verbindung wurde aufgebaut
		blinkt langsam	Kein ADSL-Signal
		Blinkt schnell	Die ADSL-Verbindung wird aufgebaut
Internet	Grün	leuchtet	Ans Netz angeschlossen
		Blinkt	Herunterladen / Hochladen von Dateien
		leuchtet nicht	Das Gerät in Bridge-Modus
	Rot	leuchtet	Keine Verbindung mit Internet
LAN 4/3/2/1	Grün	leuchtet	Der Port wurde ans Netzwerk Ethernet angeschlossen.
		Blinkt	Die Dateien werden hochgeladen und heruntergeladen.
		leuchtet nicht	Keine Verbindung mit Netzwerk Ethernet.
WLAN	Grün	leuchtet	WiFi-Modul ist aktiv.
		Blinkt	Herunterladen / Hochladen von Dateien
		leuchtet nicht	WiFi-Modul ist nicht aktiv.
WPS	Grün	Blinkt	Der WPS-Modul ist aktiv und wartet auf Station.
		leuchtet nicht	Der WPS-Modul ist nicht aktiv.

Rückseite



Interface	Beschreibung
WLAN/ WPS	Halten Sie die Taste 1 Sekunden lang gedrückt, um den WLAN-Modul einzuschalten. Halten Sie die Taste mehr als 3 Sekunden lang gedrückt, um WPS zu aktivieren.
DSL	An den WAN-Port (RJ11) soll man das Telefonkabel aus dem ADSL-Modem anschließen.
LAN1/2/3/4	LAN-Ports (RJ45) An diese vier Ports kann man unterschiedliche Netzwerkgeräte, wie beispielsweise: Computer, Server, externe Festplatten, etc, anschließen.
Power	Die Steckdose, an die man das Netzteil anschließen soll.
ON/OFF	Netzschalter (das Gerät wird ein- oder ausgeschaltet).
Reset	Reset-Taste Halten Sie diese Taste 3-6 Sekunden lang gedrückt, um die Fabrikeinstellungen wieder herzustellen. Das Gerät soll in diesem Moment eingeschaltet sein.

Systemanforderungen

- Ethernet-Karte (RJ45) im Computer 10/100M
- Ethernet-Kabel (RJ45)
- unterstützte Protokolle TCP/IP bei jedem Computer
- Internetbrowser: Internet Explorer, Firefox, Chrome, Safari, Opera, oder andere.

Hauptfunktionen des Gerätes

- Unterstützte Protokolle, die zur Verbindung mit dem Internetanbieter (ISP) nötig sind: PPPoE dial -up / PPPoA dial-up / 1483Bridged / 1483Routed / MER / IPoA
- Der Router unterstützt die Datenkapselung, die auf VC und LCC basiert.

- Unterstützt viele ADSL-Standards. Die Verbindungsgeschwindigkeit beim Senden von Daten bis 24Mb/s, beim Empfangen bis 1Mb/s.
- 4-Port-Switch 10/100Mb/s
- IEEE 802.11n 150Mbps Wireless LAN. WiFi-Modul ermöglicht, die Geräte an den Router per Funkt (1T1R) anzuschließen.
- Fortgeschrittenes Verschlüsselung von WiFi: Verschlüsselung 64/128 WEP, WPA, WPA2, TKIP, AES.
- DHCP Client / Server IP-Adressen werden zu MAC zugeschrieben.
- dynamisches (RIPv1 und RIPv2) und statisches Routing.
- Dynamic DNS: DynDNS.org / TZO
- NAT: NAT/NAPT / Demilitarized Zone (DMZ) / Portweiterleitung (Virtual Server) / UPnP
- IP quality of service (QoS). Qos wird realisiert, indem man die Verkehrsverspätungen verwaltet und die Prioritäten für Pakete bestimmt.
- Firewall IP-Filter oder MAC-Filter / URL-Adresse-Filter / ALG (Application Layer Gateway) - IPSec/L2TP/PPTP VPN pass through / Schutz vor DoS-Angriffen.
- Verwaltung Bequeme Konfiguration mithilfe von Internetbrowser / mögliche Konfiguration mithilfe vom Program „Telnet“ / Software-Update / Speicherung/Wiederherstellung von Konfiguration / Zeitsynchronisation mit NTP-Server / ausgebautes Diagnostikpanel (u.a. Ping, ADSL, WAN, LAN).

Typische Installation

- Schließen Sie den Router ans Netzteil an und drücken Sie den Schalter.
- Schließen Sie das Telefonkabel an den DSL-Anschluß im Router an. Das Kabel soll vorher an den Splitter angeschlossen sein.

- Der Splitter hat drei Interfaces.
Line - Linieneingang (RJ11), hier wird das Kabel, das aus der Wand herauskommt, angeschlossen
Modem - ADSL Signalausgang (RJ11), daran man den Router anschließt.
Phone - Telefonsignalausgang (RJ11), daran man das Telefon anschließt.
- Schließen Sie das Computer mit irgendeinem Anschluss: LAN4/3/2/1 mithilfe von Netzwerkkabel (RJ45).

Abbildung 1 – Verbindung: Geräte mit dem Router (ohne Telefon vor Splitter).

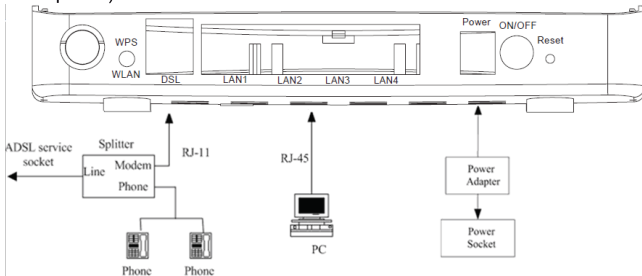
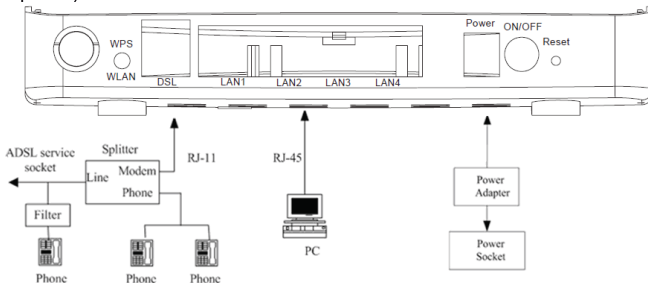


Abbildung 2 – Verbindung: Geräte mit dem Router (Telefon vor Splitter).



Die Installation von Telefon direkt vor dem Splitter kann zur Verlangsamung oder zum zeitweiligen Absturz der ADSL-Verbindung führen. In diesem Fall soll man ein zusätzliches Mikrofilter, über das das Telefon verbunden wird, nutzen.

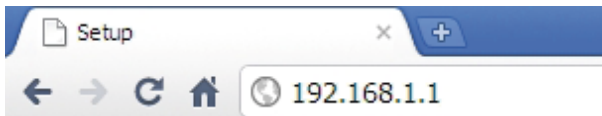
Konfiguration

1. Um Zugang zum Konfigurationspanel zu haben, soll man den Internetbrowser wie beispielsweise Internet Explorer / Firefox / Opera / Chrome starten und Router-IP angeben: 192.168.1.1

Die voreingestellten Anmeldeinformationen:

Benutzername: admin

Passwort: admin



2. Der Konfigurations-Assistent „Wizard“ wird Sie Schritt für Schritt durch Konfiguration führen.



Achtung!

Die neusten Ausgaben der Betriebsanleitungen, Treiber und Software sind auf der Internetseite www.modecom.pl verfügbar.

Wichtige Information!

Die angegebenen technischen Daten können ohne vorherigen Ankündigung geändert werden. Alle in dieser Betriebsanleitung verwendeten Warenzeichen gehören zu ihren Eigentümern.

©2012 MODECOM S.A. Alle Rechte vorbehalten. Die Vervielfältigung oder Kopieren erfordert einer Zustimmung des Eigentümers.

MC-AWR11

SI

Predstavitev

Zahvaljujemo se vam za nakup usmerjevalnika MC-AWR11. Ekonomičen usmerjevalnik s standardom ADSL2+ je idealen za domače uporabnike in majhna podjetja (SOHO). Z njim se uporabniki lahko nadejajo povečane hitrosti prenosa do 150 Mbps. Zagotavlja vam najvišjo raven varnosti, pri večji hitrosti in večji pokritost brezžične povezave. Usmerjevalnik MC-AWR11 ima požarni zid (firewall), kar zagotavlja varnost in obrambo pomembnih in občutljivih podatkov vašega omrežja pred potencialnimi hekerskimi napadi. Funkcija QoS (Quality of Service) daje prednost določenim podatkovnim paketom, kar omogoča določenim aplikacijam, kot so spletne igre ali Skype, nemoteno povezavo z internetom. Preko antene 5 dBi lahko usmerjevalnik MC-AWR11 pravilno posreduje signal Wi-Fi, kar omogoča optimalno kakovost povezave. S tem zagotavlja udobno brskanje po internetu iz vsakega kotička vašega stanovanja ali pisarne. Naprava omogoča uporabo vseh funkcij interneta, kot je prenos glasbe, igranje preko spleta, gledanje video-posnetkov in izmenjavo datotek z vašo družino ali prijatelji.

Opombe o uporabi usmerjevalnika MC-AWR11

Pozor!

Usmerjevalnika ne uporabljajte pri visoki vlagi ali vročini!

Uporabljajte samo originalen napajalnik, ki ste ga prejeli skupaj z usmerjevalnikom.

Napajalnika ne uporabljajte za napajanje drugih naprav!

Ne odpirajte ohišja usmerjevalnika in ga ne poskušajte popraviti

sami! Če se usmerjevalnik pregreva, ga takoj odklopite iz napajanja in ga nesite na popravilo pooblaščenemu servisu!

Naprave in dodatne opreme ne uporabljajte zunaj!

Pomembno!

Usmerjevalnik postavite na stabilno, vodoravno podlago.

Vsebina

- Usmerjevalnik ADSL MC-AWR11
- Napajalnik
- Modem ADSL
- Navodila za namestitvev
- Mrežni kabel RJ45
- Telefonski kabel RJ11
- CD z uporabniškim priročnikom

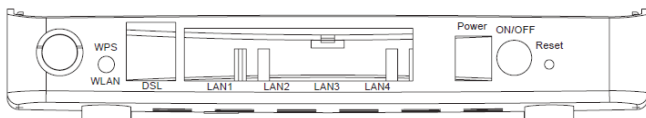
Sprednja stran



LED-dioda	Barva	Stanje	Opis
Power	Zelena	Sveti	Naprava je vklopljena in pripravljena za uporabo
		Izklopljena	Naprava je izklopljena
ADSL	Zelena	Sveti	ADSL povezava je vzpostavljena
		Počasno utripanje	Ni signala ADSL
		Hitro utripanje	Vzpostavljanje povezave ADSL

LED-dioda	Barva	Stanje	Opis
Internet	Zelena	Sveti	Povezava z internetom vzpostavljena
		Utripa	Pošiljanje/prejemanje podatkov
		Izklopljena	Naprava deluje v načinu Bridge (most)
	Rdeča	Sveti	Ni povezave z internetom
LAN4/3/2/1	Zelena	Sveti	Vhod je priključen na omrežje Ethernet
		Utripa	Pošiljanje in prejemanje podatkov
		Izklopljena	Ni povezave z omrežjem Ethernet
WLAN	Zelena	Sveti	Modul brezžične povezave WiFi je aktiven
		Utripa	Pošiljanje/prejemanje podatkov
		Izklopljena	Modul brezžične povezave WiFi je vklopljen
WPS	Zelena	Utripa	Modul WPS je vklopljen in čaka na postajo
		Izklopljena	Modul WPS je vklopljen

Zadnja stran



Vmesniki	Opis
WLAN/WPS	Držite tipko pritisnjeno eno sekundo, če želite vklopiti modul WLAN Držite tipko pritisnjeno več kot tri sekunde, če želite vklopiti WPS sejo
DSL	Vhod WAN (RJ11), v katerega je potrebno vklopiti telefonski kabel iz ADSL modema.
LAN1/2/3/4	Vhod LAN (RJ45) V te štiri LAN vhode lahko priklopite omrežne naprave, kot so: računalniki, strežniki, zunanji trdi diski itd.
Power	Vtičnica, v katero je potrebno vključiti napajalnik
ON/OFF	Tipka za vklop (vklop ali izklop naprave)
Reset	Tipka "Reset". Če želite ponastaviti usmerjevalnik na tovarniške nastavitve, držite tipko pritisnjeno 3 do 6 sekund. Naprava naj bi se v tem času vklopila.

Sistemske zahteve

- Mrežna kartica Ethernet (RJ45) v računalniku 10/100 M
- Ethernet kabel (RJ45)
- Podprt protokol TC/IP za vsak računalnik
- Spletni brskalnik: Internet Explorer, Firefox, Chrome, Safari, Opera ali drug.

Glavne funkcije naprave

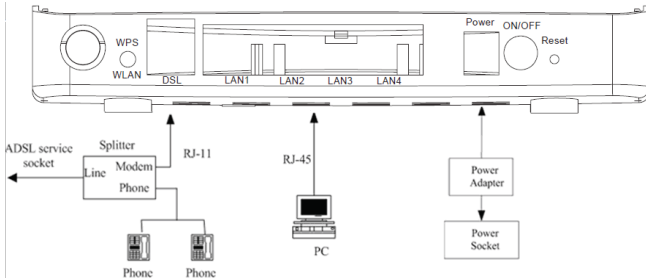
- Podpora protokolov za vzpostavitev povezave s ponudnikom internetnih storitev (ISP): PPPoE dial –up / PPPoA dial-up / 1483Bridged / 1483Routed / MER / IPoA
- Usmerjevalnik podpira enkapsulacijo na osnovi VC in LCC.
- Podpora različnih standardov ADSL. Hitrost povezave pri pošiljanju podatkov do 24 Mb/s, pri prejemanju do 1 Mb/s.
- 4x vrata 10/100 Mb/s.

- IEEE 802.11n 150Mbps Wireless LAN. Modul brezžičnega omrežja omogoča radijsko povezavo usmerjevalnika z drugimi napravami (1T1R).
- Napredno šifriranje WiFi: šifriranje 64/128 WEP, WPA, WPA2, TKIP, AES
- DHCP odjemalec /strežnik. Pripisovanje naslovov IP do MAC
- Dinamično (RIPv1 i RIPv2) in statično usmerjanje.
- Dinamičen DNS: DynDNS.org / TZO
- NAT: NAT/NAPT / Demilitarizirano območje (DMZ) / Preusmeritev portov (Virtual Server) /UPnP
- IP quality of service (QoS). QoS deluje preko upravljanja z zakašnivitvijo prometa in dodeljevanjem prednosti določenim paketom.
- Požarni zid: Filter IP ali MAC / Filter URL naslovov / ALG (Application Layer Gateway) – IPSec/L2TP/PPTP VPN pass through / Obramba pred DoS-napadi.
- Upravljanje: Prijazna konfiguracija s pomočjo spletnega brskalnika / Možnost konfiguracije s pomočjo programa Telnet / Posodobitev programske opreme / Shranjevanje / Obnovitev konfiguracije / Sinhronizacija časa s strežnikom NTP / Obsežna diagnostična plošča (min. Ping, ADSL, WAN, LAN).

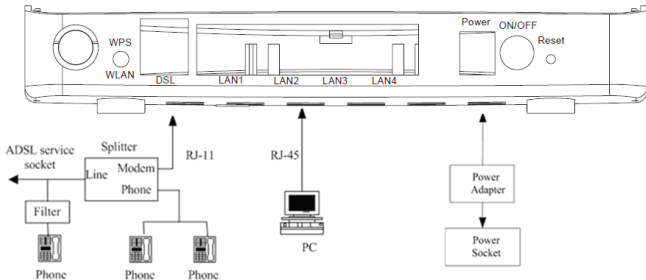
Namestitvev

- Priključite usmerjevalnik na napajanje in ga vklopite.
- V vhod DSL, ki ga najdete na usmerjevalniku, priključite telefonski kabel. Kabel mora biti že prej vklopljen v modem.
- Modem ima tri priključke:
Line - linijski vhod (RJ11), priključ kabla iz stene.
Modem - izhod ADSL-signala (RJ11), priključ usmerjevalnika.
Phone - izhod telefonskega signala (RJ11), priključ telefona.
- S pomočjo mrežnega kabla (RJ45) povežite računalnik s katerikoli vhodom LAN4/3/2/1.

Slika 1 – povezava naprave z usmerjevalnikom brez telefona pred modemom



Slika 2 – povezava naprave z usmerjevalnikom, kadar je telefon pred modemom



Namestitev telefona neposredno pred modemom lahko negativno vpliva na ADSL-povezavo, saj jo lahko upočasni ali pa jo začasno prekinje. V tem primeru je potrebno uporabiti dodaten mikro filter, preko katerega priklopimo telefon.

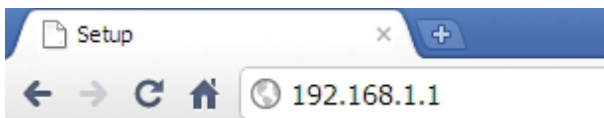
Konfiguracija

1. Za dostop do nadzorne plošče odprite spletni brskalnik Internet Explorer / Firefox / Opera / Chrome in vpišite IP-naslov usmerjevalnika: 192.168.1.1

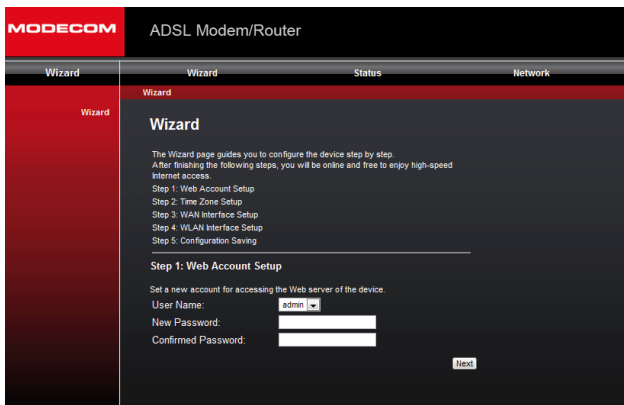
Privzete nastavitve za prijavo:

uporabniško ime: admin

geslo: admin



2. Čarovnik za namestitev vas bo popeljal skozi nastavitve usmerjevalnika.



Pozor!

Najnovejše verzije uporabniških navodil, gonilnikov in programske opreme so na voljo na spletni strani www.modecom.pl.

Pomembna informacija!

Tehnične podrobnosti se lahko spremenijo brez vnaprejšnjega opozorila. Vse blagovne znamke v uporabniških navodilih so last proizvajalcev.

©2012 MODECOM S.A. Vse pravice pridržane. Brez soglasja lastnika je kopiranje in razmnoževanje prepovedano.

MODECOM

DECLARATION OF CONFORMITY

The undersigned, Plenipotentiary Representative in the
Community representing the manufacturer

MODECOM S.A.

Ul. Ceramiczna 7
05-850 Ożarów Mazowiecki

We hereby declare that the product :

ADSL Wireless Router MC-AWR11 150Mbps

complies with the provisions of the following EC directives (including all its
amendments and supplements):

2004/108/EC - Dyrektywa EMC
2006/95/WE - Dyrektywa LVD
1999/5/WE – Dyrektywa RTTE/R&TTE

and that uses the following harmonized standards:

EN 301 489-1 V.1.8.1: 2008
EN 301 489-17 V2.1.1: 2009
EN 300 328 V1.7.1: 2006
EN 62311: 2008
EN 60950-1: 2006+A11: 2009

The last two digits of the year in which the CE marking CE 12

The certificate was issued based on a report No. 2012/SIEC/GB/001

Warsaw, 2012-12-06



MODECOM

DEKLARACJA ZGODNOŚCI WE

Nr 18/2012

Niżej podpisany, upelnomocniony przedstawiciel ustawiony we Wspólnocie reprezentujący producenta

MODECOM S.A.

Ul. Ceramiczna 7
05-850 Ożarów Mazowiecki

Niniejszym deklaram, że wyroby:

BEZPRZEWODOWY ADSL ROUTER MC-AWR11

jest zgodny z zasadniczymi wymogami następujących dyrektyw WE (łącznie ze wszystkimi ich zmianami i uzupełnieniami)

2004/108/EC - Dyrektywa EMC
2006/95/WE - Dyrektywa LVD
1999/5/WE – Dyrektywa RTTE/R&TTE

i że zastosowano niżej wymienione normy zharmonizowane:

EN 301 489-1 V.1.8.1: 2008
EN 301 489-17 V2.1.1: 2009
EN 300 328 V1.7.1: 2006
EN 62311: 2008
EN 60950-1: 2006+A11: 2009

Ostatnie dwie cyfry roku, w którym naniesiono oznaczenie CE 12


Certyfikat został wystawiony w oparciu o raport nr: 2012/SIEC/GB/001

Imię i nazwisko oraz stanowisko
osoby upoważnionej
Michał Sienniak
Product Manager


Warszawa, 2012-12-06
Podpis osoby upoważnionej




Environment protection:

 This symbol on our product nameplates proves its compatibility with the EU Directive 2002/96 concerning proper disposal of waste electric and electronic equipment (WEEE). By using the appropriate disposal systems you prevent the potential negative consequences of wrong product take-back that can pose risks to the environment and human health. The symbol indicates that this product must not be disposed of with your other waste. You must hand it over to a designated collection point for the recycling of electrical and electronic equipment waste. The disposal of the product should obey all the specific Community waste management legislations. Contact your local city office, your waste disposal service or the place of purchase for more information on the collection. Weight of the device: 278 g


Ochrona środowiska:

 Niniejsze urządzenie oznakowane jest zgodnie z dyrektywą Unii Europejskiej 2002/96/UE dotyczącą utylizacji urządzeń elektrycznych i elektronicznych (WEEE). Zapewniając prawidłowe usuwanie tego produktu, zapobiegasz potencjalnym negatywnym konsekwencjom dla środowiska naturalnego i zdrowia ludzkiego, które mogą zostać zagrożone z powodu niewłaściwego sposobu usuwania tego produktu. Symbol umieszczony na produkcie wskazuje, że nie można traktować go na równi z innymi odpadami z gospodarstwa domowego. Należy oddać go do punktu zbiórki zajmującego się recyklingiem urządzeń elektrycznych i elektronicznych. Usuwanie urządzenia musi odbywać się zgodnie z lokalnie obowiązującymi przepisami ochrony środowiska dotyczącymi usuwania odpadów. Szczegółowe informacje dotyczące usuwania, odzysku i recyklingu niniejszego produktu można uzyskać w urzędzie miejskim, zakładzie oczyszczania lub sklepie, w którym nabyłeś niniejszy produkt. Masa sprzętu: 278 g


Ochrana životního prostředí:

 Tého zařízení je označené dle Směrnici Evropské unie č. 2002/96/EU týkající se likvidace elektrických a elektronických zařízení (WEEE). Separovaně zlikvidovat této zařízení znamená zabránit případným negativním důsledkům na životní prostředí a zdraví, které by mohli vzniknout z nevhodné likvidace. Symbol na výrobku znamená, že se zařízení nesmí likvidovat spolu s běžným domovým odpadem. Opatřené zařízení lze odevzdat do osobitných sběrných středisek, poskytujících takovou službu. Likvidace zařízení provádějte dle platných předpisů pro ochranu životního prostředí týkajících se likvidace odpadů. Podrobné informace týkající se likvidace, znovu získání a recyklace výrobku získáte na městském úřadu, skladiště odpadu nebo obchodě, v kterém jste nakupili výrobek. Hmotnost: 278 g

Ochrana životného prostredia:


 Tieto zariadenie je označené podľa Smernice Európskej únie č. 2002/96/EU týkajúcej sa likvidácií elektrických a elektronických zariadení (WEEE). Separovane zlikvidovať tieto zariadenie znamená zabrániť prípadným negatívnym dôsledkom na životné prostredie a zdravie, ktoré by mohli vzniknúť z nevhodnej likvidácie. Symbol na výrobku znamená, že sa zariadenie nesmie likvidovať spolu s bežným domovým odpadom. Opatrené zariadenie je treba odovzdať do osobitných zberných stredísk, poskytujúcich takúto službu. Likvidáciu zariadenia prevádzajte podľa platných predpisov pre ochranu životného prostredia týkajúcich sa likvidácií odpadov. Podrobné informácie týkajúce sa likvidácií, znovu získania a recyklácií výrobku získate na mestskom úrade, sklade odpadov alebo obchode, v ktorom ste nakúpili výrobok. Hmotnosť: 278 g

Környezetvédelem:


 Az alábbi készülék az Európai Unió 2002/96/EU, elektromos és elektronikus berendezések újrahasznosítására vonatkozó irányelvének megfelelő jelöléssel rendelkezik (WEEE). A termék megfelelő eltávolítá-

sának a biztosításával megelőzi a termék helytelen tárolásából eredő, a természetes környezetre és az emberi egészségre ható esetleges negatív hatásokat. A terméken található jelölés arra utal, hogy a terméket nem szabad átlagos háztartási kommunális hulladékként kezelni. A terméket át kell adni az újrahásznosítással foglalkozó elektromos és elektronikus készülékek begyűjtő helyére- A termék eltávolításának meg kell felelnie a helyi, érvényben lévő, hulladékok eltávolítására vonatkozó környezetvédelmi szabályoknak. Az alábbi termék eltávolítására, visszanyerésére és újrahásznosítására vonatkozó részletes információkat a városi hivatalban, tisztító üzemben vagy abban a boltban szerezheti be, ahol megvásárolta az alábbi terméket. Termék súlya: 278 g

UMGEBUNG SCHUTZEN:

 Diese Geräte sind gemäß der EU-Richtlinie 2002/96/EU über die Entsorgung des Elektro- und Elektronikgeräts (ROHS) gekennzeichnet. Durch ordnungsgemäße Entsorgung des Produkts beugen Sie den möglichen negativen Folgen für die Umwelt und menschliche Gesundheit, die durch ordnungswidrige Abfallentsorgung gefährdet werden können, vor. Das auf dem Produkt angebrachte Symbol ist ein Hinweis, dass das Gerät nicht wie sonstiger Hausmüll zu handhaben ist. Es ist einer Rücknahmestelle für recycelbares Elektro- und Elektronikgerät abzugeben. Die Entsorgung des Geräts hat gemäß den lokalen Umweltschutz- und Abfallentsorgungsvorschriften zu erfolgen. Die detaillierten Informationen zu der Entsorgung, Verwertung und dem Recycling dieses Produkts sind bei der Stadtverwaltung, dem Entsorgungsträger bzw. in dem Laden, in dem Sie das Gerät erworben haben, einzuholen. Masse des Geräts: 278 g

Protecția mediului:

 Prezentul aparat este marcat conform cerințelor din directiva Uniunii Europene 2002/96/UE privind la deșeurile din echipamente electrice și electronice (WEEE). Asigurând eliminarea corespunzătoare a acestui

produs preveniți consecințele negative potențiale pentru mediul natural și sănătatea umană, care pot fi puse în pericol datorită eliminării necorespunzătoare a acestui produs. Simbolul inscripționat pe produs indică faptul că nu poate fi considerat drept deșeu comunal. Trebuie să-l predați la punctul de primire specializat în reciclarea de aparate electrice și electronice. Eliminarea aparatului trebuie să fie efectuată în conformitate cu normele legale de la protecția mediului în domeniul gestionării deșeurilor în vigoare la nivel local. Informații detaliate cu referire la eliminarea, recuperarea și reciclarea prezentului produs puteți primi la instituțiile municipale, unitatea de reciclare sau în magazinul în care ați achiziționat prezentul aparat.

Masa echipamentului: 278 g

Zaštita okoliša:



Ovaj uređaj je označen u skladu s Direktivom Europske Unije Br. 2002/96/UE o utilizaciji električne i elektronične opreme (WEEE). Primjerno odlaganje ovoga proizvoda sprečava potencijalne negativne posljedice za okoliš i ljudsko zdravlje koje mogu biti u opasnosti, zbog nepravilnog načina odlaganja ovo proizvoda. Oznaka na proizvodu pokazuje da ga se ne može tretirati jednako s ostali kućnim otpadom. Morate ga predati na sabirno mjesto za recikliranje električne i elektronske opreme. Uklanjanje uređaja mora se održavati u skladu s obavezujućim lokalnim ekološkim propisima za uklanjanje otpada. Za detaljne informacije koje se tiče likvidacije, vađenja i recikliranja ovoga proizvoda obratite se gradskom uredu, zavodu za pročišćavanje grada ili prodavnici gdje ste kupili ovaj proizvod. Težina uređaja: 278 g

Copyright© 2012. MODECOM S.A. All rights reserved.
MODECOM Logo is a registered trademark of MODECOM S.A.

MODECOM